

MĚSTSKÁ NEMOCNICE
HORICE



**VÝROČNÍ ZPRÁVA
2015**

OBSAH

	str.
Úvodní slovo ředitelky nemocnice.....	3
Základní údaje.....	5
Vedení nemocnice.....	5
Přehled zdravotnických oddělení.....	5
Léčebna dlouhodobě nemocných.....	7
Pobytové zařízení sociálních služeb.....	9
Ambulantní část.....	9
Ošetřovatelství.....	12
Zdravotnická laboratoř.....	13
Řízení kvality.....	14
Ekonomické ukazatele.....	16
Fond kulturních a sociálních potřeb.....	23
Personalistika a mzdy.....	23
Ostatní činnosti.....	25



Vážení kolegové, pacienti, návštěvníci nemocnice a milí přátelé,

dovoluji si Vám předložit výroční zprávu o činnosti Městské nemocnice Hořice za rok 2015. Uplynul další rok naší společné práce v nemocnici. Nebyl to rok hledání a sbližování jako rok 2014, ale byl to rok snahy pro dosažení dalšího Certifikátu kvality a bezpečí (tolik neoblíbené a v médiích skloňované slovo *akreditace*), tentokrát pod hlavičkou a odbornou záštitou České společnosti pro akreditaci ve zdravotnictví, s.r.o. a rok naplňování akreditačních standardů v každodenní praxi.

Dovolím si konstatovat, že to byl rok plný medicínských, ošetrovatelských, hospodářských i organizačních změn, které trochu rozvířily stojaté vody předchozího období. Naším společným cílem je vybudování medicínsky i ošetrovatelsky odborně zdatného zdravotnického zařízení s vyrovnanou bilancí hospodaření, dobrým vztahem k nemocným, poskytující uspokojivé pracovní i mzdové podmínky pro zaměstnance. Chceme být zdravotnické zařízení, které aktivně spolupracuje s ostatními nemocnicemi v kraji, kontroluje kvalitu péče a plní své cíle, jejichž splnění předurčuje naši nemocnici stát se tou nejlepší LDN v Královehradeckém kraji.

Teď jsem trochu neskromná, ale to, co jsme dokázali za poslední rok je opravdu chvályhodné, i když se každé posunutí „ke zlaté“ neobejde bez dřiny, pevných nervů, někdy i slzavých údolí. Dá se říci, že jsme si občas sáhli až na samé dno. Byly dny, kdy jsme se báli, zda naplníme požadavky personálního zabezpečení a zda budeme mít na poskytování slibované kvalitní péče dostatek sester. A rok 2015 ukázal celému kraji, že my v Hořicích máme dostatek sester a zdravotničtí pracovníci nám nechybí. Dali jsme možnost uplatnit se na trhu práce i zdravotnickým asistentům či matkám s malými dětmi, které si vybraly částečné úvazky na dohodu.

Středem našeho zájmu je a stále bude spokojenost našich pacientů. Proto jsou pravidelně vyhodnocovány anonymní ankety spokojenosti pacientů (hospitalizovaných i ambulantních). Velmi si vážíme jak kladného hodnocení poskytovaných služeb, tak také kritických připomínek. Při zjištění nedostatků přijímáme okamžitá opatření pro jejich odstranění.

Velké úsilí jsme v roce 2015 věnovali komunikaci se zaměstnanci nemocnice, protože každá změna (personální, legislativní, výměna vedoucího pracovníka) či nový pohled na již známou skutečnost je v konzervativním prostředí malého města dost často vnímána jako osobní útok a řada informací bývá vytržena z kontextu a to nás ve skutečnosti oslabuje a neposunuje k námi stanoveným cílům.

Cíl je ve skutečnosti jen jeden = poskytování kvalitní péče, dostatek pacientů, spokojený personál.

Zavedli jsme úsporný program se snahou snížit materiálové náklady, náklady na léky, omezit náklady na externí služby, stabilizovat osobní náklady a vytvořit a dodržovat finanční limity spotřeby rozhodujících nákladových položek. Opravdu mnoho změn na pouhých 365 dnů v roce. Investiční činnosti jsme prováděli v souladu s činností řádného hospodáře, i když si dovoluji konstatovat, že majitel nemocnice se někdy chová trochu macešsky.

Závěrem mi dovoluji, abych vyjádřila uznání a poděkovala všem zaměstnancům Městské nemocnice Hořice, že přes nelehkou situaci odváděli vysoce kvalitní práci, projevili porozumění a podporu svému vedení a vzali si za své vytvářet společně dobré jméno Městská nemocnice Hořice.

Děkuji rovněž pacientům za jejich důvěru a všem sponzorům nemocnice za jejich vstřícný přístup.

S úctou Romana Mrázová

ZÁKLADNÍ ÚDAJE

Název:	Městská nemocnice Hořice
Právní forma:	příspěvková organizace
Sídlo:	Riegrova 655, 508 01 Hořice
IČO:	00190217
Zřizovatel:	Město Hořice
Datum vzniku:	1.1.1992
Předmět hlavní činnosti:	poskytování léčebně preventivní péče zahrnující ambulantní i ústavní péči, využití laboratorních a jiných vyšetřovacích metod

VEDENÍ NEMOCNICE

Ředitelka nemocnice	RNDr. Romana Mrázová, Ph.D.
Náměstek pro LPP	MUDr. Petr Adámek
Náměstek ekonomický	Iva Václavíková
Přímář LDN	MUDr. Renáta Petrová Doc. MUDr. Ladislav Vykouřil, CSc.
Hlavní sestra	Mgr. Zuzana Bílková
Manažer kvality	Mgr. Nina Rakovská

PŘEHLED ZDRAVOTNICKÝCH ODDĚLENÍ

Léčebna dlouhodobě nemocných

primář	MUDr. Renáta Petrová Doc.MUDr.Ladislav Vykouřil,CSc.
Sociální pracovnice	Mgr. Iva Vedralová

Městská nemocnice Hořice

Stanice A

lékař	MUDr. Jiří Šťovíček MUDr. Renáta Petrová MUDr. Petr Adámek
staniční sestra	Lenka Poláková

Stanice B

lékař	MUDr. Jana Němečková MUDr. Irena Bartoníčková
staniční sestra	Simona Jeriová

Stanice C

lékař	Doc.MUDr.Ladislav Vykouřil,CSc.
staniční sestra	Romana Toušková Kristýna Janáková, DiS.

Ambulance

staniční sestra	Dana Dostálová
-----------------	----------------

Interní ambulance

lékař	MUDr. Ladislav Havlas MUDr. Irena Bartoníčková MUDr. Renáta Petrová
sestra	Martina Šturmová

Gynekologická ambulance

lékař	MUDr. Blanka Komancová
sestra	Ludmila Jandová Ludmila Janečková

Chirurgická ambulance

lékaři	MUDr. Zdeněk Rufer MUDr. Aloisie Chrzová MUDr. Jan Doskočil
sestra	Drahomíra Modráčková Marina Matušková Jana Petráková

Zdravotnická laboratoř

vedoucí	RNDr. Dagmar Korábová
lékař	MUDr. Josef Mraček
vedoucí laborant	Mgr. Michal Kráčmar

LÉČEBNA DLOUHODOBĚ NEMOCNÝCH

Lůžková část – LDN disponuje 120 lůžky rozdělenými do 3 stanic, z toho je 9 lůžek vyčleněno na pobytové zařízení sociálních služeb.

Všechny stanice se věnují především péči o dlouhodobě nemocné, geriatrické pacienty a není výjimkou pacient s paliativní péčí a pacient v terminálním stadiu onemocnění. Díky specializované způsobilosti vedoucích lékařů jednotlivých stanic je možné pacienty rozdělovat podle základního onemocnění: stanice A se specializuje na problematiku chronických interních chorob, oddělení B se věnuje především pacientům s neurologickou problematikou a oddělení C preferuje umístění pacientů po operacích, traumatech a s chronickými ranami.

Kvalita péče na všech odděleních je zajištěna kvalifikovaným personálem. Po odchodu primářky MUDr. Renáty Petrové, ji od září t.r. zastupoval Doc. MUDr. Ladislav Vykouřil, CSc., který byl v závěru roku výběrovou komisí do funkce primáře LDN potvrzen.

Využití lůžek LDN dosahovalo v roce 2015 89,6 %.

Tabulka č.1: Porovnání využití lůžek LDN od roku 2012 do roku 2015

	2012	2013	2014	2015
počet pacientů LDN	526	555	574	541
počet ošetřovacích dnů	34 090	33 771	35 906	36 320
maximální kapacita	40 626	40 515	40 515	40 515
využití lůžek v %	83,91	83,35	88,62	89,64

Na lůžka LDN jsou přijímáni pacienti na základě předběžné telefonické nebo písemné domluvy s primářem léčebny. Více jak 2 třetiny přijímaných pacientů byly překlady z akutních lůžek Oblastní nemocnice Jičín a Fakultní nemocnice Hradec Králové. Ostatní byli přijímáni na doporučení praktických lékařů a jiných zdravotnických zařízení.

Tabulka č.2: Přehled příjmů a ukončených hospitalizací LDN v letech 2012 - 2015

	2012	2013	2014	2015
Příjem pacientů celkem za rok	526	555	574	541
z toho:				
Oblastní nemocnice Jičín	164	172	175	191
Fakultní nemocnice Hradec Králové	169	161	191	174
Ordinace praktických lékařů	145	152	135	108
ostatní	48	70	73	68
Propuštění pacientů celkem v roce	368	399	449	402
z toho:				
Domácí ošetřování	172	193	203	192
Domovy seniorů	90	93	102	97
Překlad do jiných zdravot. zařízení	92	104	135	96
Sociální hospitalizace	8	5	7	14
ÚSP Hořice		4	2	3
Úmrtí pacientů celkem v roce	143	146	140	133

Tabulka č. 2 ukazuje, že z celkového počtu přijatých zemřelo v LDN 24,6 % pacientů. To, že v LDN Hořice zemře pouze každý čtvrtý přijatý pacient svědčí o kvalitní léčebné a ošetrovatelské péči a popírá obecně uznávanou tezi, že na „eldéenku“ se chodí už jen umřít. Na druhou stranu je třeba brát v úvahu, že lidský život je konečný, někdy k umírání dojít musí a v LDN se snažíme, aby smrt byla únosná, nejméně bolestivá a důstojná.

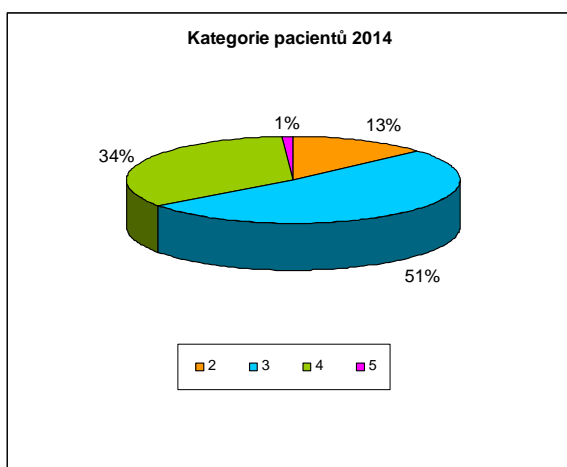
Tři čtvrtiny propouštěných pacientů odchází po hospitalizaci domů nebo do zařízení sociální péče, zlomek z nich na sociální lůžka naší nemocnice, či se z důvodu akutního zhoršení zdravotního stavu překládají zpět na akutní lůžka jiného zdravotnického zařízení.

V červnu 2015 proběhla reakreditace Městské nemocnice. Byla opět úspěšná a po ní se pokračovalo díky dobře nastaveným parametrům, důsledné kontrole a pravidelným interním auditům zdravotnické dokumentace ošetrovatelské i lékařské snižování nedokonalosti a chyb zápisů.

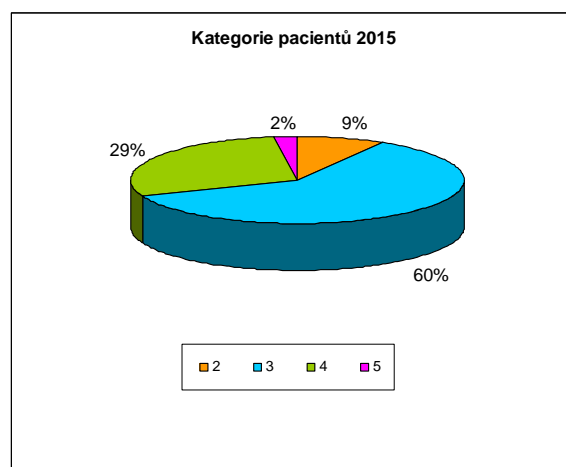
Doc. MUDr. Ladislav Vykouřil, CSc.

Tabulka č.3: Přehled ošetrovacích dnů podle kategorií pacientů - LDN

	2013	%	2014	%	2015	%
kategorie						
2	4 670	13,83	4 750	13,23	3 091	8,51
3	17 395	51,51	18 395	51,23	21 791	59,99
4	11 323	33,53	12 156	33,86	10 418	28,68
5	204	0,70	377	1,05	857	2,35
propustky	179	0,43	228	0,63	163	0,47
celkem	33 771		35 906		36 320	



Graf č.1: Zastoupení kategorií pacientů v roce 2014



Graf č.2: Zastoupení kategorií pacientů v roce 2015

Tabulka č.4: Náklady na 1 ošetrovací den – 2015

	náklady přímé	režie	náklady celkem	ošetřovací dny	náklady na 1 OD
2403 stanice A	13 610 892,96	4 228 079,40	17 838 972,36	12 846	1 388,67
2431 stanice B	13 944 104,73	4 331 590,68	18 275 695,41	12 951	1 411,14
2402 stanice C	11 125 772,50	3 456 097,74	14 581 870,24	10 523	1 385,71
2400 společné LDN	536 877,69	166 771,04	703 648,73	0	0
CELKEM	39 217 647,88	12 182 538,86	51 400 186,74	36 320	1 415,20
9102 sociální hospitalizace	2 486 976,09	772 564,66	3 259 540,75	2 359	1 381,74

POBYTOVÉ ZAŘÍZENÍ SOCIÁLNÍCH SLUŽEB

Jako jediné zdravotnické zařízení v Královéhradeckém kraji zajišťujeme i sociální služby poskytované ve zdravotnickém zařízení ústavní péče, a to na 9 zdravotnických lůžkách. Na tuto službu nám byla poskytnuta dotace od Ministerstva práce a sociálních věcí ve výši 750 tis. Kč, od KÚ Královéhradeckého kraje ve výši 450 tis. Kč a od zřizovatele Města Hořice ve výši 100 tis. Kč. Sociální služby na zdravotnickém lůžku jsme v tomto roce poskytovali 22 klientům, s celkovým počtem 2 359 ošetrovacích dnů.

Sociální pracovnice Mgr. Iva Vedralová spolupracuje s ústavu sociální péče i s úřady státní správy i samosprávy.

Tabulka č. 5: Využití sociálních lůžek v roce 2015 ve srovnání s předcházejícími roky

	2012	2013	2014	2015
počet ošetrovacích dnů	2 009	3 132	2 972	2 359
maximální kapacita	3 288	3 285	3 285	3 285
využití lůžek v %	61,10	95,34	90,47	71,81

AMBULANTNÍ ČÁST

Chirurgická ambulance

Ambulance pracuje v režimu 24 hodinové dostupnosti lékaře na místě. Je jediným místem v regionu hořicka, kde je lékařská péče garantována po 24 hodin, včetně péče urgentní, péče o úrazy a život ohrožující stavy. Je potřeba si uvědomit, že záchranná služba pracuje většinou bez lékařské posádky a četnost výjezdů výrazně narůstá, čili se prodlužuje doba, kdy sanita není dostupná a lékař v nemocnici je jediným poskytovatelem neodkladné pomoci. 24 hodinovou dostupnost se přes velkou obtížnost při zajišťování daří udržet kontinuálně již od roku 1997, což nás řadí mezi ojedinělá zařízení kraje i celé republiky.

Problémy jsou zejména ve financování (sousední = konkurenční – holdingová zařízení nabízejí vyšší mzdy pro lékaře) a v zabezpečení personálu na služby.

Ambulance úzce spolupracuje s laboratoří OKBH, která právě s ohledem na poskytované služby má provozní dobu do 17:30 hod a s privátním rentgenologickým pracovištěm. V případě nedostupnosti těchto služeb, či v případě specializované péče je domluvena spolupráce s Oblastní nemocnicí Jičín a Fakultní nemocnicí v HK.

Ze služeb poskytovaných ambulancí lze vyjmenovat - traumatologická péče - úrazy krvavé, nekrvavé, včetně zajištění další péče např. rehabilitační péče apod. Jsou ošetřovány i stavy neúrazové, onemocnění zažívacího traktu apod. Jsou prováděny i drobné kosmetické a chirurgické zákroky, případně spolupracujeme s plastickou ambulancí zde v Hořicích, která je schopna zajistit i náročnější zákroky za hospitalizace. Prakticky stejné služby poskytujeme i pacientům našich oddělení LDN. Ambulance též léčí chronické kožní defekty v souladu s moderními principy vlhkého hojení ran dle doporučených postupů odborných společností. Bohužel jsme z technických důvodů museli v roce 2015 ukončit gastrokopickou poradnu, obnovení její činnosti bylo a je limitováno finančními možnostmi nemocnice, počtem pacientů a úhradami od zdravotních pojišťoven či zájmem zřizovatele o dané služby pro své občany. Další z problémů, který průběžně řešíme, je dnes především stabilizace lékařského kádru, což v současných podmínkách není jednoduché.

V loňském roce bylo provedeno 12 987 ošetření a péče byla poskytnuta 4597 pacientům. Na nárůstu ošetření v posledních dvou letech se rovněž podílí postupné prodlužování objednacích dob na některých specializovaných ambulancích na Hořicku, jejichž práci pak supluje, rovněž tak malé využívání, resp. obcházení praktických lékařů, kteří by mnoho případů vyřešili naprosto stejně, někdy by pacienta nasměřovali na jiné - vhodnější specializované pracoviště, a tím by mu ušetřili čekání v občas zcela naplněné čekárně chirurgické ambulance. Rovněž tak nerespektování doporučených termínů kontrol zhoršuje situaci a prodlužuje čekací doby, nehledě na to, že může mít pro pacienty nepříznivé důsledky.

MUDr. Zdeněk Rufer

Interní ambulance

I v uplynulém roce pokračovala dvojice našich zkušených lékařů MUDr. L. Havlas a MUDr. I. Bartoníčková v zajištění poskytování rutinních elektivních, ale i akutních ambulantních zdravotnických služeb v oboru vnitřní lékařství pro občany Hořic a okolí. V průběhu roku došlo k dalšímu nárůstu počtu ošetřených pacientů, což vyžadovalo maximální pracovní nasazení a vstřícnost lékařů na straně jedné, ale někdy i určitou míru trpělivosti a tolerance pacientů na straně druhé.

Gynekologická ambulance

Gynekologická ambulance i v roce 2015 poskytovala komplexní služby, včetně poradny pro těhotné. Ambulantní péče byla poskytována v plném rozsahu, jak ve smyslu léčebném, tak ve smyslu preventivním.

Na podzim jsme uzavřeli naše detašovaná pracoviště v Ostroměři a v Miletíně, abychom mohli naplňovat legislativní požadavky kladené nejen na technické, ale i na personální

vybavení. Z těchto kroků jsme měli velkou obavu, ale ukázalo se, že komplexnost péče na jednom místě je praktická a oceňována našimi pacientkami.

Preventivní programy – chtěli bychom touto cestou připomenout našim stávajícím, ale i budoucím pacientkám, aby nezapomínaly na pravidelné preventivní prohlídky, jejichž součástí jsou i odběry onkologické cytologie (stěry z děložního čípku), které slouží k včasnému odhalení přednádorových stádií. Tímto je umožněna včasná diagnostika a hlavně léčba.

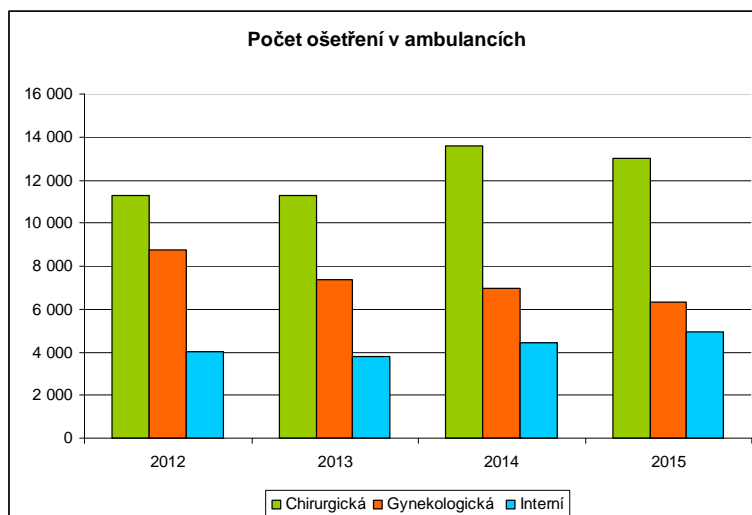
Dále se naše péče věnovala dispenzarizační péči, která spočívala v pravidelných prohlídkách žen, u nichž již bylo diagnostikováno konkrétní onemocnění nebo, které užívají konkrétní léky (léčba cyst vaječníků, nezhoubná onemocnění děložního čípku, ženy užívající antikoncepci – hormonální či nitroděložní, ženy užívající substituční léčbu). Ostatní péče se soustřeďovala i na akutní případy.

Poradna pro těhotné podpořila a zajistila pravidelné těhotenské prohlídky, biochemický screening k odhalení skrytých onemocnění těhotných nebo k prenatalnímu zjištění vrozených vývojových vad plodu.

Ke gynekologickému vyšetření jsou u nás v ambulanci k dispozici jednorázová gynekologická zrcadla.

Tabulka č.6: Výkony ambulancí

	2012	2013	2014	2015
Chirurgická ambulance				
Počet pacientů	3 993	4 026	4 732	4 597
Počet ošetření	11 254	11 272	13 598	12 984
Počet úkonů	24 600	25 114	29 916	29 987
Počet bodů	3 293 587	3 311 889	4 047 710	4 864 870
Gynekologická ambulance				
Počet pacientů	3 348	3 074	3 001	2 839
Počet ošetření	8 753	7 360	6 965	6 317
Počet úkonů	22 533	19 947	11 381	11 137
Počet bodů	2 378 697	2 190 776	2 577 119	2 569 940
Interní ambulance				
Počet pacientů	1 658	1 651	1 985	2 242
Počet ošetření	4 032	3 819	4 413	4 949
Počet úkonů	9 005	8 400	9 801	11 566
Počet bodů	1 527 240	1 227 358	1 429 474	1 870 049



Graf č.3: Počet ošetření v letech 2012 – 2015 v ambulancích MĚN

OŠETŘOVATELSTVÍ

Ošetrovatelský úsek slouží k řízení a koordinaci ošetrovatelské péče, sociálních služeb a dalších zdravotnických i nezdravotnických služeb, dále k metodické koordinaci laboratorních a ostatních vyšetřovacích pracovišť. Činnost ošetrovatelského úseku je realizována v souladu se strategickým záměrem a politikou kvality MĚN Hořice a vymezenou Konceptí ošetrovatelské péče ČR. Snahou nelékařského zdravotnického personálu je neustálé zvyšování kvality poskytované péče s úsilím naplnit očekávání pacientů, a to především v oblastech jejich bezpečí, úcty, respektu, individuálním přístupu a asertivní komunikaci. Nejdůležitějšími mezníky roku 2015 bylo úspěšné obhájení akreditace. Červnové reakreditační šetření, jehož zásadním cílem bylo zhodnocení aplikace akreditačních standardů prokázalo, že úsilí ošetrovatelského úseku, zejména ve srozumitelnosti a zjednodušení řízené ošetrovatelské dokumentace, má optimální orientaci. Organizační změna ve vedení MĚN Hořice znamenala podstatný zvrat v oblasti řízení ošetrovatelské péče. Dosavadní zařazení hlavní sestry v lékařském úseku bylo transformováno na samostatný a oddělený úsek řízený hlavní sestrou v přímé podřízenosti pod ředitelkou nemocnice. V závěru roku probíhala společná setkání se zástupci vedení nemocnice a Královehradeckého holdingu s cílem zaktualizování koncepce zdravotní péče v Královehradeckém kraji. Je kladem důraz na používání moderních postupů v hojení chronických ran a naši zaměstnanci jsou soustavně proškolení v nových ošetrovatelských postupech. Další podpora ošetrovatelské péče se rozvinula v oblasti rehabilitační péče. Celoživotní vzdělávání zdravotnických nelékařských pracovníků považujeme za nezbytnou součást profesního života, která zásadně ovlivňuje zvyšování kvality ošetrovatelské péče. Proto oblast vzdělávání zaznamenala větší četnost pravidelných seminářů, které jsou pořádány v našich prostorách i pro pracovníky jiných zařízení a téma jednotlivých seminářů jsou volena podle aktuální potřeby při poskytování ošetrovatelské péče.

V uvedeném období probíhala tradiční spolupráce s Ústavem zdravotnických studií na Technické univerzitě v Liberci, svoji praxi zde vykonávají v rámci kvalifikačního studia

i studenti vyšších a středních zdravotnických škol a žáci středního odborného učiliště v Hořicích.

Pro veřejnost byla uskutečněna akce SESTRY V AKCI, která podporuje prevenci diabetu a obezity, kdy sestry nemocnice bezplatně měří zájemcům hladinu cukru či cholesterol. V letošním roce byla nabídka bezplatného měření rozšířena i o měření In Body a monitoring stresu. Přítomný lékař MUDr. Petr Adámek po kontrole výsledků zájemce zval k celkové prohlídce do interní ambulance.

Jsme jedním z mála zdravotnického zařízení Královehradeckého kraje, kterému nechybí zaměstnanci na pozici sestry a které dokáže využít odborných i lidských kvalit zdravotnických asistentů!

Mgr. Zuzana Bílková

ZDRAVOTNICKÁ LABORATOŘ (oddělení klinické biochemie)

Laboratoř MĚN Hořice provádí vyšetření v oblasti laboratorní medicíny a zajišťuje transport a zpracování biologického materiálu ve specializovaných oborech jako je imuno hematologie, infekční sérologie a nukleární medicína. V odběrovém centru MĚN Hořice jsou zajišťovány odběry biologického materiálu pro klienty praktických i odborných lékařů.

Spektrum nabízených služeb laboratoře je zveřejněno na webových stránkách nemocnice www.nemocnicehorice.cz, a to formou Laboratorní příručky. Tato příručka je určena lékařům, zdravotním sestřím a také pacientům. Obsahuje informace pro pacienty (pokyny k vyšetření), pro lékaře a zdravotní sestry (pokyny pro odběr krve, sběr moče), dále přináší přehled o organizaci služeb laboratoře. Je připravena v souladu s požadavky na odborné dokumenty.

Laboratorní vyšetření jsou poskytována pro lůžkovou a ambulantní část MĚN Hořice, pro ambulance praktických a odborných lékařů regionu. Laboratoř rovněž provádí vyšetření pro veterinární účely a samoplátce.

Tabulka č. 7: Přehled počtu laboratorních výkonů

Rok	2013	2014	2015
Počet ambulantních výkonů	188 248	189 816	198 238
Počet hospitalizačních výkonů (LDN)	25 428	26 493	27 202
Celkem výkonů	213 676	216 309	225 440

Pro zkvalitnění služeb laboratoře se v roce 2015 podařilo v odběrové místnosti úspěšně zavést elektronický objednávkový systém pro pacienty, kteří přicházejí k odběru krve. Cílem bylo zajištění odpovídající organizace práce odběrových pracovníků a minimalizace čekací doby před odběrem krve.

Spokojenost uživatelů služeb laboratoře byla monitorována Dotazníkem spokojenosti a jeho následným vyhodnocením s pozitivním výsledkem.

Personální zabezpečení laboratoře je zcela vyhovující z hlediska zajištění garance odbornosti 801 a pro zajištění zastupitelnosti personálu v návaznosti na požadavky

legislativy i normy ČSN EN ISO 15189:2013. Pracovníci laboratoře zvyšují své odborné znalosti a kvalifikaci účastí na odborných akcích.

Jednoznačnými indikátory kvality laboratoře jsou výsledky dosažené v pravidelném ročním hodnocení externí mezilaboratorní kontrolou kvality (EHK). Celková úspěšnost pro rok 2015 = 97,1%. Výsledky úspěšnosti v EHK jsou objektivním důkazem o kvalitě laboratorních vyšetření.

Laboratoř je evidována v Registru klinických laboratoří NASKL při ČLS JEP a splňuje základní technické a personální požadavky pro vstup do tohoto registru, je zapojena do programu zvyšování kvality ve zdravotnictví garantovaném MZ ČR.

Laboratoř je držitelem Osvědčení o splnění podmínek Auditů II NASKL pro odbornost 801 - klinická biochemie.

RNDr. Dagmar Korábová

ŘÍZENÍ KVALITY

V roce 2015 nás čekal nelehký úkol v podobě obhajoby certifikátu kvality. Již v prvním čtvrtletí se stal z úkolu HLAVNÍ cíl MĚN pro stávající rok. MĚN je akreditovaným zdravotnickým zařízením od roku 2012. Certifikát kvality má platnost na 3 roky, a proto byla reakreditace v roce 2015 nezbytným krokem k potvrzení, že poskytovaná péče pacientům v MĚN je stále kvalitní a bezpečná.

Přípravný proces pro reakreditaci byl o to náročnější, že obhajoba statutu kvality probíhala u jiné akreditační společnosti než v roce 2012. Důvodem pro změnu akreditační společnosti byl požadavek vedení na snížení vynaložených finančních nákladů a snížení množství interních dokumentů. Omezený počet dokumentů byl nezbytně nutný, protože zaměstnanci každého zdravotnického zařízení jsou v dnešní době zatíženi extrémním množstvím administrativy. Nelehkého úkolu se nám podařilo docílit tak, že na konci března 2015 proběhlo předakreditační šetření, které nám pomohlo nastavit konkrétní kroky nutné pro splnění našeho cíle, kterého jsme měli dosáhnout za poměrně krátkého období čtyř měsíců.

10. června jsme obhájili titul kvality a bezpečí a získali jsme na další tři roky akreditaci, a tak můžeme našim pacientům garantovat kvalitně poskytovanou péči v bezpečném prostředí.

Získání certifikátu kvality a bezpečí předcházel intenzivní proces, na kterém se podíleli všichni zaměstnanci MĚN, ti prošli řadou školení a byli nuceni prokazovat své vědomosti i manuální schopnosti. V přípravné fázi byla nezbytná implementace programu kvality, který byl sestaven na míru MĚN a v souladu s hodnotícími standardy a ukazateli kvality a bezpečí poskytovaných zdravotních služeb lůžkové zdravotní péče, které kopírují legislativní požadavky Vyhlášky č. 102/2012 Sb., o hodnocení kvality a bezpečí lůžkové zdravotní péče. Což znamenalo revizi a aktualizaci, úpravu či úplně nové zpracování vnitřních předpisů MĚN, které pak v praxi zabezpečují standardizaci a jednotnost poskytované péče. Dále se jednalo o sledování a vyhodnocení nástrojů kvality, kam se řadí například interní audity, indikátory kvality a monitoring spokojenosti pacientů.

Interní audity jsou kontrolním mechanismem sloužícím k nalézání shody a odhalování neshody mezi vnitřními předpisy, legislativou a skutečnou praxí. Výsledkem interního auditu je důkaz o dobře fungujících procesech, nebo v opačném případě je upozorněním na

nedostatky či nesoulad mezi standardy a praxí. Předmětem auditů v MěN je např.: vedení zdravotnické dokumentace, bezpečnost a ochrana zdraví při práci, hygiena rukou personálu, identifikace pacientů, interní komunikace, atd. Cílem interních auditů je vyhledávání rizikových procesů a prostřednictvím nápravných a preventivních opatření jejich včasné odstranění a předcházení.

Indikátory kvality zdravotní péče jsou základním nástrojem pro měření kvality ve zdravotnických zařízeních. Indikátory kvality jsou kritéria, která se dají měřit a následně porovnávat se směrnici či standardy nebo legislativními požadavky. V MěN se sledují tyto indikátory: výskyt - dekubitů, nežádoucích událostí, pracovních úrazů, nozokomiálních nákaz, aj. Sledování indikátorů nám umožňuje srovnání v čase a výsledné číslo je pro nás jakousi známkou kvality.

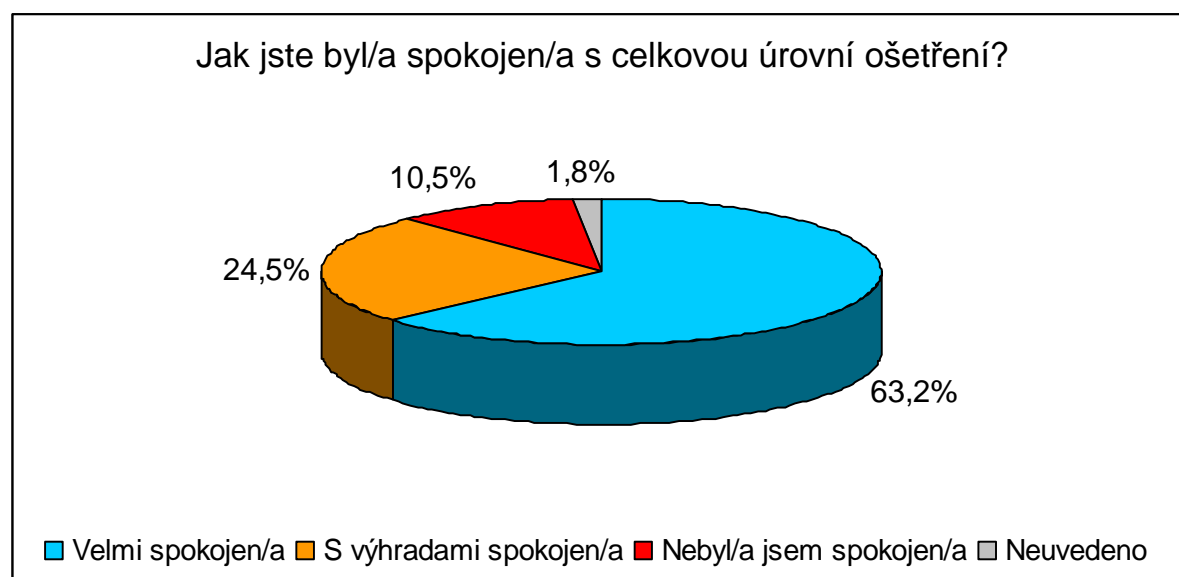
Jak lépe zjistit úroveň kvality poskytované péče, než od samotných příjemců péče, tedy našich pacientů. V MěN se spokojenost pacientů monitoruje prostřednictvím dotazníků. Jsou sestaveny dva typy dotazníků pro lůžkovou a ambulantní část. V roce 2015 bylo vyplněno 84 dotazníků v části lůžkové a 57 v ambulancích. Níže vyobrazené grafy prezentují výsledky dotazníkového šetření v MěN v roce 2015.



Graf č.4: Lůžková část – celková spokojenost.



Graf č.5: Lůžková část – pocit úcty a respektu při léčbě.



Graf č.6: Ambulantní část – spokojenost s celkovou úrovní ošetření.

Zpětná vazba od pacienta je pro nás cennou informací, a to i v případě, že se jedná o negativní reakci. V takovém případě je pro nás reakce pacienta impulsem k zamyšlení a hledání rychlého řešení k nápravě. A pokud se jedná o pozitivní ohlas z řad pacientů, stává se tato skutečnost pro nás odměnou - právě pro tento ohlas vše děláme, chceme aby požadovanou a námi realizovanou kvalitu pociťovali především pacienti.

Součástí celého procesu řízení kvality v MěN, bylo také naplňování sedmi rezortních bezpečnostních cílů, které jsou vyhlášeny Ministerstvem zdravotnictví ČR a jsou zaměřeny zejména na bezpečnost poskytování zdravotní péče.

Námi obhájěný certifikát kvality dokazuje, že naše nemocnice je po všech stránkách schopna se postarat o své pacienty na odpovídající úrovni kvality. Tento proces však nekončí získáním akreditace. Trvale námi musí být rozvíjen a zdokonalován tak, aby nemocnice za 3 roky opět obhájila, že kvalitu péče nejen udržuje, ale dále zvyšuje. O to se všichni zaměstnanci budou dále snažit, tak aby MěN vyhledávalo stále více pacientů, kteří budou odcházet spokojeni s tím, že byli léčeni kvalitním a bezpečným způsobem podle moderních poznatků medicínské vědy.

Mgr. Nina Rakovská

EKONOMICKÉ UKAZATELE

Vyhodnocení ukazatelů stanovených zřizovatelem

V souladu s ustanovením zákona č. 250/2000 Sb., o rozpočtových pravidlech územních rozpočtů, v platném znění a na základě schváleného rozpočtu města Hořice na rok 2015 byl stanoven finanční vztah příspěvkové organizace k rozpočtu zřizovatele následujícími ukazateli:

Tabulka č.8: Závazné ukazatele - Neinvestiční příspěvek zřizovatele

	limit	Skutečnost
Neinvestiční příspěvek na provoz chirurgické ambulance	100 000	100 000
Neinvestiční příspěvek na sociální lůžka	100 000	100 000

Tabulka č.9: Specifické závazné ukazatele

	limit	skutečnost
Limit prostředků na platy včetně odměn	35 400 000	35 199 163,00
Výše zákonných odvodů zaměstnavatele	12 040 000	11 719 025,00
Výše zákonných sociálních nákladů-odvod do FKSP	355 000	330 577,51
Limit výdajů na spotřebu materiálu	11 000 000	10 638 587,11
Limit výdajů na opravy a udržování (mimo havárií) z toho revize	2 100 000	1 731 016,02 375 565,37
Limit investičních výdajů – použití investičního fondu:		
- úprava prostor RTG pro instalaci nového přístroje	200 000	199 975,00
- úprava prostor sociálního zařízení vrátnice	60 000	147 197,00
- SW pro stravovací provoz	70 000	70 773,00
- automatické vstupní dveře, budova A	105 000	125 267,00

Městská nemocnice Hořice

- úprava a doplnění nouzového osvětlení	150 000	rok 2016
- protipožární katry	200 000	rok 2016
- EKG Schiller Cardiovit AT-102	78 529	78 529,00
Limit výdajů na cestovné	60 000	63 142,00
Limit výdajů na reprezentaci	10 000	7 937,23

Tabulka č.10: Krytí investičního fondu finančním majetkem k 31.12.2015

Účelové zdroje a prostředky	Počáteční stav	7 440 421,79 Kč
	Příděl do fondu z odpisů	943 052,20 Kč
	Použití fondu-nákup majetku	-547 861,30 Kč
	Použití-opravy majetku města	-972 851,34 Kč
	Konečný stav fondu	6 862 761,35 Kč
Krytí finančním majetkem	účet 241 a 261	9 601 803,95 Kč
rozdíl		+2 739 042,60 Kč

Tabulka č.11: Rozvaha příspěvkové organizace 2015

	Název položky	brutto v tis. Kč	korekce v tis. Kč	netto v tis. Kč	minulé v tis. Kč
	Aktiva celkem	87 472	56 800	36 671	29 944
A.	<i>Stálá aktiva</i>	68 209	56 800	11 409	11 798
	Dlouhodobý nehmotný majetek	1 132	993	139	109
	Dlouhodobý hmotný majetek	67 077	55 807	11 270	11 689
	Dlouhodobý finanční majetek	0	0	0	0
	Dlouhodobé pohledávky	0	0	0	0
B.	<i>Oběžná aktiva</i>	19 262		19 262	18 146
	Zásoby	262		262	300
	Krátkodobé pohledávky	9 220		9 220	8 865
	Krátkodobý finanční majetek	9 780		9 780	8 981
	Pasiva celkem			30 671	29 944
C.	<i>Vlastní kapitál</i>			24 336	25 352
	Jmění účetní jednotky			11 298	12 862
	Fondy účetní jednotky			11 493	10 224
	Výsledek hospodaření			1 545	2 266
D.	<i>Cizí zdroje</i>			6 335	4 592
	Dlouhodobé závazky			967	0
	Krátkodobé závazky			5 368	4 592

Tabulka č.12: Výkaz zisku a ztrát příspěvkové organizace 2015

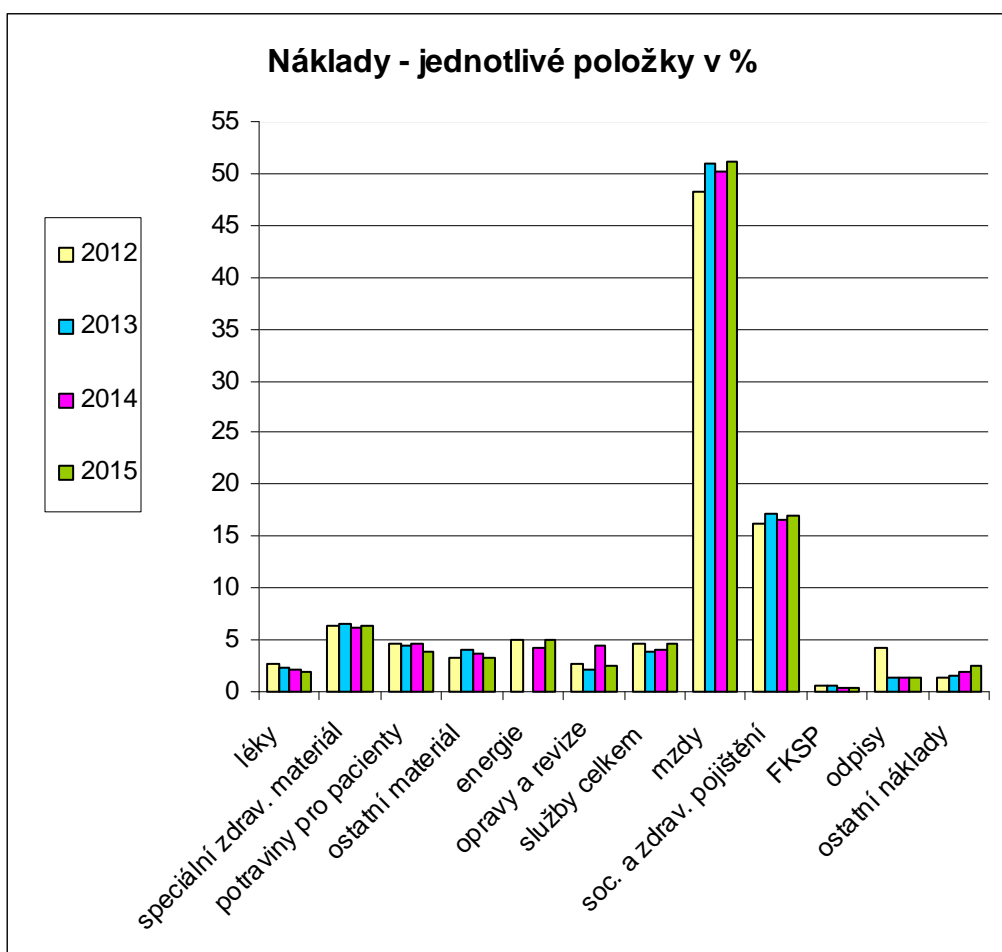
Název položky	účet	Hlavní činnost	Hospodářská činnost
NÁKLADY		66 065 992,13	2 723 765,09
Spotřeba materiálu	501	10 308 768,20	329 818,91
Spotřeba energie	502	3 298 246,93	133 349,00

Městská nemocnice Hořice

Oprava a udržování	511	1 691 988,02	39 028,00
cestovné	512	63 142,00	0,00
Náklady na reprezentaci	513	7 937,23	0,00
Ostatní služby	518	3 000 962,37	136 041,00
Mzdové náklady	521	33 839 938,00	1 359 225,00
Zákonné sociální pojištění	524	11 265 222,00	453 803,00
Jiné sociální pojištění	525	137 988,57	4 873,00
Zákonné sociální náklady	527	456 608,41	28 020,18
Jiné sociální náklady	528	2 470,00	0,00
Daň silniční	531	1 388,00	0,00
Jiné daně a poplatky	538	6 835,00	0,00
Manka a škody	547	2 500,00	0,00
Odpisy dlouhodobého majetku	551	966 339,20	2 897,00
Náklady z odepsaných pohledávek	557	74 718,00	0,00
Náklady z drobného dlouh.majet.	558	520 515,70	236 710,00
Ostatní náklady činnosti	549	87 494,50	0,00
Daň z příjmů	591	332 930,00	0,00
VÝNOSY			
		66 543 997,47	3 790 663,81
Výnosy prodeje služeb	602	64 792 975,78	2 167 431,98
Výnosy z pronájmu	603		318 692,60
Výnosy prodeje materiálu	644		3 539,23
Čerpání fondů	648	1 504 192,34	0,00
Ostatní výnosy z činnosti	649	500,00	0,00
úroky	662	4 885,35	0,00
Výnosy z transferů	672	241 444,00	1 301 000,00
Výsledek hospod. před zdaněním			
		810 935,34	1 066 898,72
Výsledek běžného období			
		478 005,34	1 066 898,72

Tabulka č.13: % zastoupení z celkových nákladů

	2012	2013	2014	2015
léky	2,71	2,34	2,20	2,01
speciální zdravotnický materiál	6,31	6,60	6,27	6,31
potraviny pro pacienty	4,58	4,36	4,59	3,78
ostatní materiál	3,30	4,06	3,70	3,34
energie	4,96	5 23	4,31	4,98
opravy a udržování, revize	2,75	2,04	4,35	2,51
služby celkem	4,56	3,79	3,97	4,56
mzdy	48,23	51,02	50,13	51,16
sociální a zdravotní pojištění	16,24	17,21	16,69	17,03
FKSP a ostatní soc. náklady	0,66	0,49	0,47	0,48
odpisy	4,26	1,39	1,30	1,40
ostatní náklady	1,44	1,47	2,02	2,44
C e l k e m %	100,00	100,00	100,00	100,00



Graf č.7: Procentuální zastoupení jednotlivých položek z celkových nákladů

Tabulka č.14: Výsledek hospodaření za rok 2015 - dle činnosti v Kč

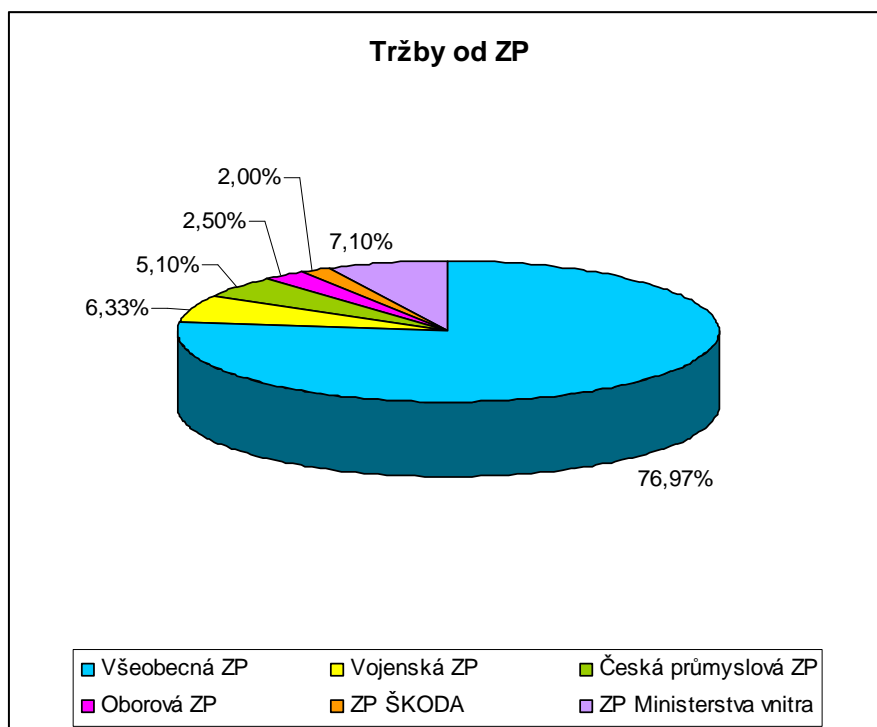
	náklady	výnosy	+ zisk, -ztráta
LDN	38 367 647,88	51 058 066,23	11 840 418,35
sociální hospitalizace	3 336 976,09	3 190 491,98	-146 484,11
ambulance	8 042 792,37	7 216 410,40	-826 381,97
OKB	5 517 518,36	6 706 091,15	1 188 572,79
doplňková činnost	236 789,00	600 171,83	363 382,83
daň z příjmů	332 930,00	0,00	-332 930,00
režie	12 955 103,52	1 563 429,69	-11 391 673,83
Výsledek hospodaření roku	68 789 757,22	70 334 661,28	1 544 904,06

Tabulka č.15: Tržby od zdravotních pojišťoven

kód	zdravotní pojišťovny	Kč	%
111	Všeobecná zdravotní pojišťovna	48 913 911,39	76,97
201	Vojenská zdravotní pojišťovna	4 022 998,20	6,33
205	Česká průmyslová zdravotní pojišťovna	3 242 859,08	5,10

Městská nemocnice Hořice

207	Oborová zdravotní pojišťovna	1 588 880,98	2,50
209	Zdravotní pojišťovna ŠKODA	1 270 120,06	2,00
211	Zdravotní pojišťovna Ministerstva vnitra	4 511 754,09	7,10
213	Revírní bratrská pokladna	790,45	0,00
	Celkem	63 551 314,25	100 %



Graf č.8: Procentuální znázornění tržeb od jednotlivých zdravotních pojišťoven.

Tabulka č.16: Tržby za sociální hospitalizace v Kč

Klienti	565 580,00
Příspěvky od Úřadu práce	826 515,00
Příjmy od zdravotních pojišťoven	497 397,00
Dotace od MPSV	750 000,00
Dotace od KÚ Královéhradeckého kraje	451 000,00
Dotace od města Hořice	100 000,00
Celkem tržby	3 190 492,00

Tabulka č.17: Dotace na sociální lůžka

	limit	skutečnost	%
Město Hořice - zřizovatel	100 000	100 000	100,00
Ministerstvo práce a sociálních věcí	750 000	750 000	100,00
Královéhradecký kraj	451 000	451 000	100,00
C e l k e m	1 301 000	1 301 000	100,00

Tabulka č.18: Pohledávky a závazky z obchodního styku k 31.12.2015 v Kč

účet	název položky	2014	2015
311	<i>Odběratelé</i>	8 621 145,59	9 004 865,04
314	Krátkodobé poskytnuté zálohy	0,00	62 200,00
315	Jiné pohledávky z hlavní činnosti	68 250,00	15 400,00
335	Pohledávky za zaměstnanci	2 963,00	4 057,00
341	Daň z příjmů	0,00	0,00
381	Náklady příštích období	172 330,83	133 976,10
Krátkodobé pohledávky celkem		8 864 689,42	9 220 498,14
321	<i>Dodavatelé</i>	559 606,03	956 471,27
331	Zaměstnanci	2 317 705,00	2 345 039,00
333	Jiné závazky vůči zaměstnancům	1 682,00	300,00
336	Sociální zabezpečení	960 189,00	946 168,00
337	Zdravotní pojištění	411 652,00	405 703,00
338	Důchodové spoření	0,00	644,00
341	Daň z příjmů	0,00	332 930,00
342	Jiné přímé daně	333 972,00	312 396,00
378	Ostatní krátkodobé závazky	7 200,00	6 900,00
383	Výdaje příštích období	0,00	574,14
389	Dohadné účty pasivní	0,00	61 200,00
Krátkodobé závazky celkem		4 592 006,03	5 368 325,41

Tabulka č.19: Významné pohyby dlouhodobého majetku

<i>Nákup dlouhodobého majetku v Kč</i>	
klimatizace – OKB	159 629,30
automatické venkovní dveře	125 267,00
software – stravovací provoz	70 773,00
výdejní terminál -stravování	43 110,00
docházkový terminál	70 553,00
EKG Cardiovit AT 102	78 529,00
celkem	547 761,30
<i>Vyřazení dlouhodobého majetku v Kč</i>	
autokláv Starclave	169 575,00
minidefibrilátor	115 000,00
endoskopická souprava	330 000,00
kardiomonitor	57 096,00
ergometr 800	125 150,00
kolposkop	18 479,00
celkem	815 300,00

Inventarizace**(k 31.12.2015)**

Každoročně je prováděna fyzická i dokladová inventarizace k poslednímu dni roku. Při inventarizaci veškerého majetku a skladů se vyhotovují inventurní soupisy, které obsahují všechny náležitosti dle § 30 odst. 2 zákona 563/1991 Sb., v platném znění. U dokladové inventarizace byla kontrolována návaznost na rozvahové účty a doložení přírůstků a úbytků inventarizovaného majetku. Touto řádnou inventarizací nebyly zjištěny žádné inventarizační rozdíly. Součástí inventarizačních zápisů jsou i návrhy na vyřazení majetku. Majetek je evidován podle jednotlivých nákladových středisek s uvedením odpovědné osoby a hmotné odpovědnosti.

Všechny inventarizované předměty jsou označeny inventárním číslem. Při poškození nebo snížené čitelnosti je vystaven nový štítek.

Tabulka č.20: Dary

	počáteční stav	příjmy	výdaje	konečný stav
stanice A	- 41 610,35	64 000,00	13 333,00	9 056,65
stanice B	120 096,49	40 293,00	49 703,00	110 686,49
stanice C	169 458,88	11 000,00	13 333,00	137 125,88
nemocnice	106 236,22	21 948,00	120 695,00	7 489,22
celkem	354 181,24	137 241,00	197 064,00	294 358,24

Z finančních darů byly zakoupeny tři sprchové židle, chladnička, nastavitelné vyšetřovací lehátka pro chirurgickou ambulanci, dvě vyšetřovací lehátka pro interní ambulanci, tři kuchyňské linky pro oddělení LDN a polštáře a přikrývky pro pacienty.

Tabulka č.21: Významní sponzoři

Šlejharová Irena	20 000 Kč
S.A.M. holding, Trotinka	20 000 Kč
Šnajdrvint Bohumil	10 000 Kč
Mgr. Krunková Dagmar	10 000 Kč
Krunková Zuzana	5 000 Kč
Petřík Václav	10 000 Kč
Suchý Libor	10 000 Kč
Buchtová Jaroslava	6 293 Kč
VZP Jičín (Sestra v akci)	5 000 Kč
ČPZP Hradec Králové (Sestra v akci)	3 000 Kč
Havex-auto (Sestra v akci)	5 000 Kč
Město Hořice (Sestra v akci)	10 000 Kč

FOND KULTURNÍCH A SOCIÁLNÍCH POTŘEB

Tabulka č.22: Fond kulturních a sociálních potřeb

		rozpočet	skutečnost
412000	Převod zůstatku	137 192,59	137 192,59
412003	Příděl do FKSP	315 807,41	330 577,51
<i>celkem</i>		<i>453 000,00</i>	<i>467 770,10</i>
412005	Příspěvky na penzijní připojištění	100 000,00	80 000,00
412006	Příspěvky na stravování	150 000,00	147 202,00
412008	Příspěvky na kulturu	30 000,00	13 900,00
412009	Pro ZOOS na „Sondy revue“	540,00	540,00
412010	Životní výročí-finanční dary	163 000,00	32 000,00
412011	Věcné dary	9 460,00	1 479,00
<i>celkem</i>		<i>453 000,00</i>	<i>275 121,00</i>
<i>Zůstatek k 31.12.2015</i>		<i>0,00</i>	<i>192 649,10</i>

PERSONALISTIKA A MZDY

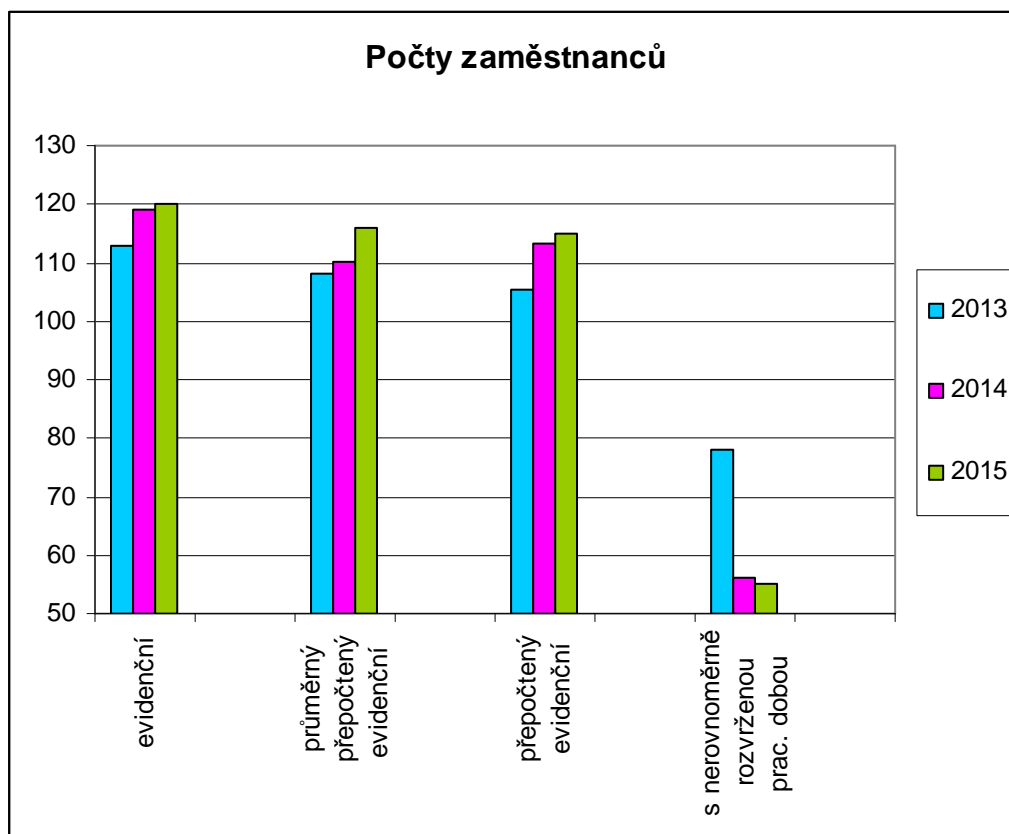
V roce 2015 pracovalo v MĚN Hořice 120 zaměstnanců, z toho 98 žen. Mimo evidenční počet jsou 2 zaměstnanci, a to ženy na mateřské a rodičovské dovolené.

Počet pracujících důchodců je 14, z toho 9 žen. Se zdravotním postižením pracují v MĚN Hořice 3 zaměstnanci.

Během roku 2015 nastoupilo do pracovního poměru 36 zaměstnanců. Pracovní poměr ukončilo celkem 29 zaměstnanců a z toho bylo 4 odchodů do starobního důchodu.

Tabulka č.23: Počet zaměstnanců

	2013	2014	2015
Evidenční počet zaměstnanců k poslednímu dni sledovaného období (fyzické osoby)	113	119	120
Průměrný přepočtený evidenční počet zaměstnanců	108,25	110,29	115,82
Přepočtený evidenční počet zaměstnanců k poslednímu dni sledovaného období	105,54	113,35	115,07
Počet zaměstnanců s nerovnoměrně rozvrženou pracovní dobou	78	56	55
Počet odpracovaných hodin	192 574	194 626	198 323
- z toho počet hodin práce přesčas	1 515	1 650	4 867
Náklady za pracovní neschopnost prvních 14 dnů	148 717	111 874	202 000



Graf č.9: Počty zaměstnanců v letech 2013 -2015

Tabulka č.24: Zaměstnanci dle rozdělení

	2014		2015	
	celkem	z toho ženy	celkem	z toho ženy
Evidenční počet zaměstnanců	119	96	120	98
Mimoevidenční počet zaměstnanců	2	2	3	3
Pracující důchodci	15	9	14	9
Zaměstnanci se zdravotním postižením	3	2	3	3

Tabulka č.25: Celkový přehled o platech a příplatcích

	2013	2014	2015
tarifní plat	21 264 865	21 771 239	22 026 349
Příplatek za vedení	359 004	377 678	521 851
Zvláštní příplatek	585 598	617 053	601 418
Práce přesčas	304 833	315 958	948 039
Příplatek za sobotu a neděli	953 845	957 000	1 003 871
Příplatek za svátek	446 346	429 374	464 823
Příplatek za noční práci	619 293	610 595	643 465
Náhrady mzdy	3 199 659	3 130 599	3 522 677
Osobní příplatky	1 886 819	1 880 305	2 377 001

Městská nemocnice Hořice

Odměny	399 820	578 810	929 420
Pohotovost mimo pracoviště	0	0	18 837
celkem	30 020 082	30 668 611	33 057 751
Ostatní osobní náklady	1 125 345	1 950 238	2 331 219

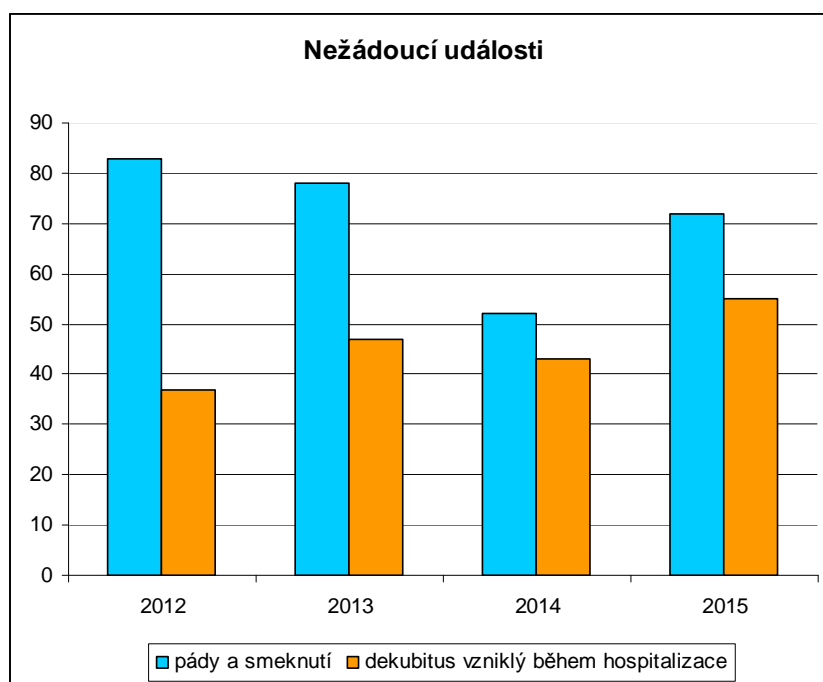
OSTATNÍ ČINNOSTI

Tabulka č.26: Přijaté stížnosti a pochvaly

POČET STÍŽNOSTÍ CELKEM	3
Z toho oprávněných	2 – částečně důvodné
neoprávněných	1
Vyřízených ve lhůtě 30 dní	3
Vyřízených s prodlouženou lhůtou	0
Stížnost na stanici A	0
na stanici B	1
na stanici C	0
na ambulance	2 (CHA)
ostatní	0
POČET POCHVAL CELKEM	1
na ošetrovatelskou péči	0
na lékařskou péči	0
ostatní	1 (kolektivu LDN, stanice A)

Tabulka č.27: Nežádoucí události

	2012	2013	2014	2015
pády a smeknutí	83	78	52	72
svévolný odchod pacienta z nemocnice	1	1	1	1
související s podáním léků pacientovi	2	0	0	1
dekubitus vzniklý během hospitalizace	37	47	43	55
pokus o sebepoškození pacienta	1	0	1	1
jiné nežádoucí události	12	12	18	9
provozní	9	3	0	0
porušení pracovního řádu zaměstnanci	1	6	1	0
zaměstnanci - jiné		2	1	0
celkem	146	149	117	139



Graf č.10: Výskyt vybraných nežádoucích událostí v letech 2012-2015

Pracovní úrazy

V tomto roce nebyla zaznamenána žádná nemoc z povolání.

Tabulka č.28: Počet pracovních úrazů

	2012	2013	2014	2015
bez pracovní neschopnosti	1	4	0	2
s pracovní neschopností	1	3	2	2

Stravovací provoz

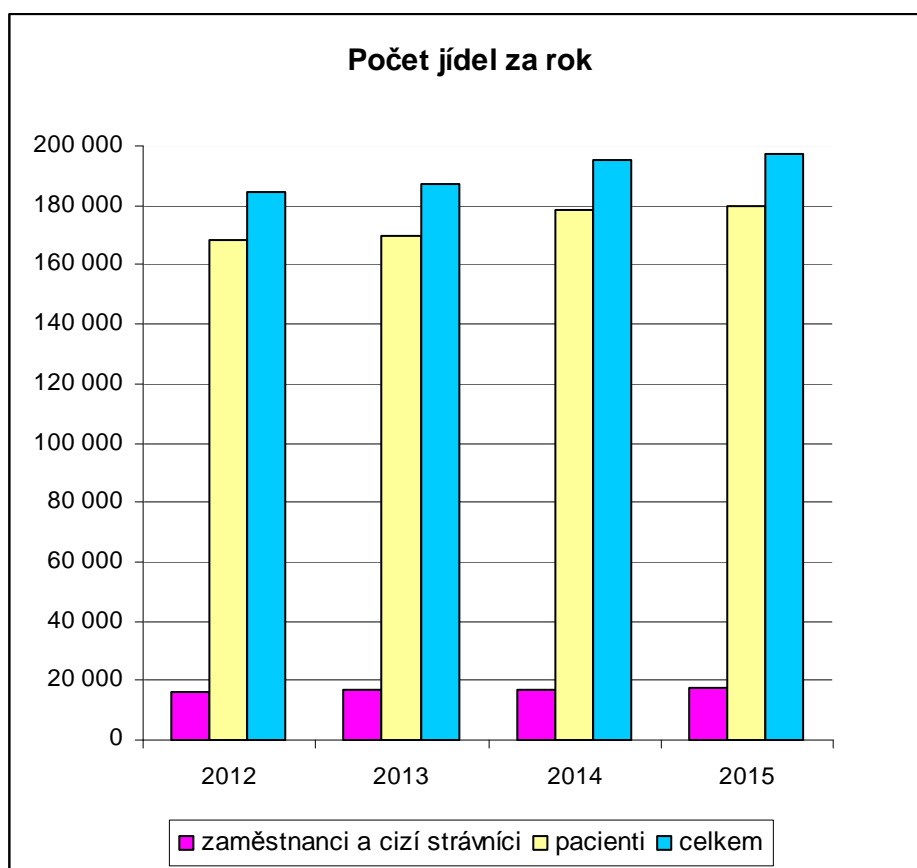
Strava pacientům je poskytována 4x denně ve formě snídaně, oběda, svačiny a večeře. Pro diabetickou dietu jsou poskytovány ještě přesnídávky a druhé večeře.

Dle ordinací lékaře je možné nabídnout při malnutričním stavu přídatky stravy v podobě tzv. doplňků stravy (sipping). Hospitalizováni byli i pacienti s omezením příjmu potravy, kteří jsou dlouhodobě vyživováni pomocí speciálních výživových sond (PEG).

Pro zaměstnance a cizí strážníky je k dispozici každodenní výběr ze tří jídel.

Tabulka č.27: Počet jídel za rok

	2012	2013	2014	2015
zaměstnanci a cizí strážníci	16 293	17 158	17 077	17 504
pacienti	168 281	169 798	178 470	179 532
celkem	184 574	186 956	195 547	197 036



Graf č.11: Počet vydaných jídel v letech 2012 - 2015

Likvidace odpadu

Likvidaci nebezpečného a komunálního odpadu, skla, plastů a biologicky rozložitelného odpadu ze stravovacího provozu nám smluvně zajišťuje firma Marius Pedersen Hradec Králové, která ještě odváží 1x ročně drcený kuchyňský odpad z lapolu. Likvidaci komunálního odpadu a kartonového papíru zajišťují Technické služby Hořice. Použitý jedlý olej a tuk z kuchyně se skladuje ve zvláštních kontejnerech a 2x ročně je odvážen na základě uzavřené smlouvy firmou Viking Group Praha.

Celkové náklady na likvidaci odpadu v roce 2015 činily 636 272 Kč.