



# VÝROČNÍ ZPRÁVA 2014

RNDr. Romana Mrázová, Ph.D.  
ředitelka MĚN

**OBSAH**

	str.
Úvodní slovo ředitelky nemocnice	3 - 4
Základní údaje	5
Léčebně preventivní péče	6 - 9
Ošetřovatelství	9 - 10
Zdravotnická laboratoř	11
Ekonomické ukazatele	12 - 18
FKSP	19
Personalistika a mzdy	20 - 21
Ostatní činnosti	22 - 24



**Vážení čtenáři, kolegové a zaměstnanci Městské nemocnice Hořice,**

prezentace Výroční zprávy za rok 2014 nám jasně a zřetelně ukazuje, jakou rychlostí běží náš pracovní život a jak je ve skutečnosti krátký jeden kalendářní rok.

Dovolila bych si zrekapitulovat rok 2014 s našimi úspěchy či drobnými neúspěchy a to celé v souvislosti s plánovanými a především zrealizovanými plány a cíli.

Mezi stanovenými cíli a úkoly nemocnice se stále objevují slova typu akreditace, kvalita poskytované zdravotní péče či sledování indikátorů kvality, což může pro některé zaměstnance být abstraktními pojmy a právě jedním z úkolů vedení je tato slova pomoci realizovat jejich naplněním v každodenní praxi. Kvalita poskytovaných služeb je totiž permanentně kontrolována a hodnocena indikátory kvality, kterými jsou především sledování pádů a nutričních parametrů u všech pacientů, výskyt nemocničních nákaz a spokojenosti pacientů. Před propuštěním je pacienty vyplňován anonymní dotazník spokojenosti s poskytnutou péčí. Přípomínky a příspěvky jsou právě využívány ke zlepšení poskytované péče.

Poskytování kvalitní péče o pacienty bylo a zůstává naším prioritním úkolem. Snažíme se, aby poskytovaná péče byla komplexní, na výborné úrovni, z hlediska pacientů bezpečná a výsledným efektem byl především spokojený pacient. Toto lze naplnit pouze za předpokladu splnění podmínky v podobě personálního obsazení všech úseků nemocnice. Ustálený odborný tým je zárukou dobře odváděné práce.

Rok 2014 ukázal, že je nemocnice atraktivním zaměstnavatelem pro řadu nových zaměstnanců nejen z řad lékařů a sester, ale i ostatních profesí. V tomto roce jsme se

ještě více soustředili na spolupráci s Úřady práce z regionu Hořice, Jičín, abychom dali šanci získat pracovní místo nejen u kvalitního zaměstnavatele, ale především v místě bydliště, což z hlediska ekonomického přínosu může být motivací pro řadu uchazečů o práci.

Nejen personál, ale i prostředí je důležité pro pacienty i klienty sociálních služeb. V klidné a příjemné atmosféře se určitě lépe „stůně“, a proto budu rekapitulovat ty nejzajímavější. Realizovali jsme projekty spojené s úpravou zeleně v nemocničním parku (název projektu Řešení venkovního prostoru městské nemocnice v Hořicích - obnova zeleně), zahájili jsme sanační práce na budově ředitelství a lůžkového oddělení „C“, ve spolupráci se zřizovatelem jsme rozšířili vjezd do areálu nemocnice, přečalounili jsme křesla v čekárně u chirurgické ambulance a odběrové místnosti, zahájili jsme práce na vyvolávacím systému pro odběrovou místnost, realizovali chybějící rekonstrukci elektrorozvodů. Nezapomněli jsme ani na novou vzduchotechniku pro stravovací provoz a pacienty chirurgické ambulance či zákrovového sálku. Ve spolupráci se Zdravotnickou záchrannou službou Královéhradeckého kraje jsme realizovali projekt vybudování místa pro výjezd vozidel ZZS pro případy, kdy se uzavře Riegrova ulice z důvodů motocyklových závodů či jiných. Malovali jsme a za náročného provozu jsme připravili i výběrové řízení, které se uskutečnilo v podobě doplnění nových polohovatelných lůžek. Personálu se bohužel nevyhnuly činnosti a aktivity zaměřené nejen na kvalitu námi poskytované péče, ale také na to, co nám ukládá legislativa – jednotlivé pracovní postupy, metodické pokyny, vyhlášky a zákony – především jejich naplnění v našich činnostech. Zřejmě největší novinkou pro zdravotníky bylo zavedení elektronického objednávání léků a sortimentu SZM.

Ohlédnuli se zpět za minulým obdobím, musím konstatovat, že jsme rok 2014 ekonomicky ustáli, kvalitu námi poskytované péče jsme rozšířili a v mnohém i zlepšili.

Děkuji všem zaměstnancům, kteří se mnou vykročili do roku 2015 a přeji mnoho úspěchů těm, kteří nastoupili do námi „rozjetého vlaku“, jež v červnu 2015 zastaví se ve stanici REAKREDITACE.

RNDr. Romana Mrázová, Ph.D.  
ředitelka

### ZÁKLADNÍ ÚDAJE

Název: Městská nemocnice Hořice  
Právní forma: příspěvková organizace  
Sídlo: Riegrova 655, 508 01 Hořice  
IČO: 00190217  
Zřizovatel: Město Hořice  
Datum vzniku: 1.1.1992  
Předmět hlavní činnosti: poskytování léčebně preventivní péče zahrnující ambulantní i ústavní péči, využití laboratorních a jiných vyšetřovacích metod

### VEDENÍ NEMOCNICE

Ředitelka nemocnice RNDr. Romana Mrázová, Ph.D.  
Náměstek pro LPP MUDr. Egon Procházka  
Náměstek ekonomický Iva Václavíková  
Hlavní sestra Mgr. Hana Bláhová

### PŘEHLED ZDRAVOTNICKÝCH ODDĚLENÍ

Léčebna dlouhodobě nemocných	primář	MUDr. Egon Procházka
Stanice A	lékař staniční sestra	MUDr. Petr Adámek Lenka Poláková
Stanice B	lékař staniční sestra	MUDr. Jana Němečková Simona Jeriová
Stanice C	lékař staniční sestra	Doc.MUDr.Ladislav Vykouřil, CSc Romana Toušková
Interní ambulance	lékař sestra	MUDr. Ladislav Havlas Alena Voženílková
Gynekologická ambulance	lékař sestra	MUDr. Blanka Komancová Ludmila Jandová Ludmila Janečková Marie Čapková
Chirurgická ambulance	lékaři  sestra	MUDr. Zdeněk Rufer MUDr. Aloisie Chrzová MUDr. Jan Doskočil Drahomíra Modráčková
Zdravotnická laboratoř	vedoucí lékař vedoucí laborant	RNDr. Dagmar Korábová MUDr. Josef Mraček Mgr. Michal Kráčmar
Sociální pracovnice		Mgr. Iva Vedralová

**LÉČEBNA DLOUHODOBĚ NEMOCNÝCH – LŮŽKOVÁ ČÁST**

Lůžková část - LDN disponuje 120 lůžky rozdělenými do 3 stanic, z toho je 9 lůžek vyčleněno na pobytové zařízení sociálních služeb.

Všechny stanice se věnují především péči o dlouhodobě nemocné, geriatrické pacienty, není výjimkou pacient s paliativní péčí a pacient v terminálních stádiích onemocnění. Díky specializované způsobilosti vedoucích lékařů jednotlivých stanic je možné pacienty rozdělovat dle základního onemocnění: stanice A se specializuje na problematiku chronických interních chorob, oddělení B se věnuje především pacientům s neurologickou problematikou a na oddělení C preferujeme umístění pacientů po operacích, traumatech a s chronickými rány.

Kvalita péče na všech odděleních je zajištěna stabilním kvalifikovaným personálem. V roce 2014 byl tým lékařů obohacen novými lékařkami – MUDr. Renátou Petrovou, která má specializovanou způsobilost v oboru geriatry a vnitřní lékařství a zvláštní odbornou způsobilost v paliativní medicíně a v klinické výživě a metabolické péči - a MUDr. Irenou Bartoníčkovou, lékařkou se specializovanou způsobilostí ve vnitřním lékařství, rehabilitaci a diabetologii .

Využití těchto lůžek LDN dosahuje v roce 2014 88,62%:

	2011	2012	2013	2014
Počet pacientů LDN	528	526	555	574
Počet ošetrovacích dnů	35 754	34 090	33 771	35 906
maxim. kapacita	40 515	40 626	40 515	40 515
% využití lůžek	88,24	83,91	83,35	88,62

Na lůžka LDN jsou přijímáni pacienti na základě předběžné telefonické nebo písemné domluvy s primářem oddělení. Více jak 2 třetiny přijímaných pacientů v roce 2014 byly překlady z akutních lůžek Oblastní nemocnice Jičín a Fakultní nemocnice Hradec Králové. Ostatní byli přijímáni na doporučení PL a jiných zdravotnických zařízení.

	2011	2012	2013	2014
<b>Příjem pacientů celkem za rok</b>	<b>528</b>	<b>526</b>	<b>555</b>	<b>574</b>
z toho:				
Oblastní nemocnice Jičín	187	164	172	175
Fakultní nemocnice Hradec Králové	163	169	161	191
Ordinace praktických lékařů	124	145	152	135
ostatní	54	48	70	73
<b>Propuštění pacientů celkem v roce</b>	<b>391</b>	<b>368</b>	<b>399</b>	<b>449</b>
z toho:				
Domácí ošetřování	179	172	193	203
Domovy seniorů	106	90	93	102
Překlad do jiných zdravot. zařízení	101	92	104	135
Sociální hospitalizace	5	8	5	7
ÚSP Hořice			4	2
<b>Úmrtí pacientů celkem v roce</b>	<b>176</b>	<b>143</b>	<b>146</b>	<b>140</b>

Tabulka výše též ukazuje, že z celkového počtu přijatých zemřelo v LDN 24% pacientů. To, že v LDN Hořice zemře pouze každý čtvrtý přijatý pacient, svědčí o kvalitní léčebné a ošetrovatelské péči, a popírá obecně uznávanou tezi, že na „eldéenku“ se chodí

už jen umřít. Na druhou stranu je třeba zmínit, že lidský život je konečný, někde k umírání dojít musí a v LDN se snažíme, aby byla smrt našich pacientů únosná, co nejméně bolestná a důstojná.

Tři čtvrtiny propouštěných pacientů odchází po hospitalizaci domů nebo do zařízení sociální péče, zlomek z nich na sociální lůžka naší nemocnice, či se z důvodu akutního zhoršení zdravotního stavu překládají zpět na akutní oddělení jiného ZZ.

### **PZSS – POBYTOVÉ ZAŘÍZENÍ SOCIÁLNÍCH SLUŽEB**

V roce 2014 se významně změnila strategie a provoz pobytového zařízení sociálních služeb – tzv. sociálních lůžek. V září byla přemístěna všechna lůžka na oddělení C, z důvodu umožnění pobytu klientů v náležitých prostorách s předepsaným vybavením, tak aby byly naplněny tzv. sociální standardy poskytovatele sociálních služeb a příjemce dotací MPSV. Z těchto důvodů dále došlo k revizi smluv s klientem PZSS, administrativních postupů a úpravě cen za poskytované služby.

Dále byly revidovány ošetrovatelské postupy v rámci odbornosti 913 – sestra v sociálních službách a nastavena pravidla vykazování této péče zdravotním pojišťovnam dle platných pravidel uvedených v Seznamu výkonů.

Tabulka uvádí využití sociálních lůžek v roce 2014 ve srovnání s předcházejícími roky.

	2011	2012	2013	2014
<i>sociální hospitalizace</i>				
Počet ošetrovacích dnů	1 838	2 009	3 132	2 972
maxim.kapacita	3 285	3 288	3 285	3 285
% využití lůžek	55,95	61,10	95,34	90,47

### **AMBULANTNÍ ČÁST**

Vývojem prošla i péče o pacienty v chirurgické a gynekologické ambulanci MĚN Hořice. V interní ambulanci po boku MUDr. Havlase začala působit MUDr. Bartoníčková a MUDr. Petrová. Interní ambulance zaznamenala významný nárůst provedených výkonů. Tento fakt je připisován vyšetřování pacientů přicházejících ze soukromé ambulance MUDr.Nováka, který je v dlouhodobé pracovní neschopnosti.

MUDr. Renáta Petrová

### **Výkony gynekologické a interní ambulance**

<b>Gynekologická ambulance</b>	<b>2011</b>	<b>2012</b>	<b>2013</b>	<b>2014</b>
Počet pacientů	3 568	3 348	3 074	3 001
Počet ošetření	9 522	8 753	7 360	6 965
Počet úkonů	24 373	22 533	19 947	11 381
Počet bodů	2 543 269	2 378 697	2 190 776	2 577 119
<b>Interní ambulance</b>	<b>2011</b>	<b>2012</b>	<b>2013</b>	<b>2014</b>
Počet pacientů	1 633	1 658	1 651	1 985
Počet ošetření	4 234	4 032	3 819	4 413
Počet úkonů	8 840	9 005	8 400	9 801
Počet bodů	1 571 521	1 527 240	1 227 358	1 429 474

Chirurgická ambulance v loňském roce pracovala v režimu 24 hodinové dostupnosti lékaře - chirurga. Pracoviště opakovaně vyhodnocuje největší intenzitu potřebnosti dalších služeb – především nemocniční laboratoře, smluvního RTG a pod. V případech nedostupnosti komplementárních vyšetření je domluvená spolupráce se spádovým zařízením v Jičíně a jsou využívány služby ve FN HK .

Na podobném principu fungovala i péče o pacienty zdejšího lůžkového zařízení.

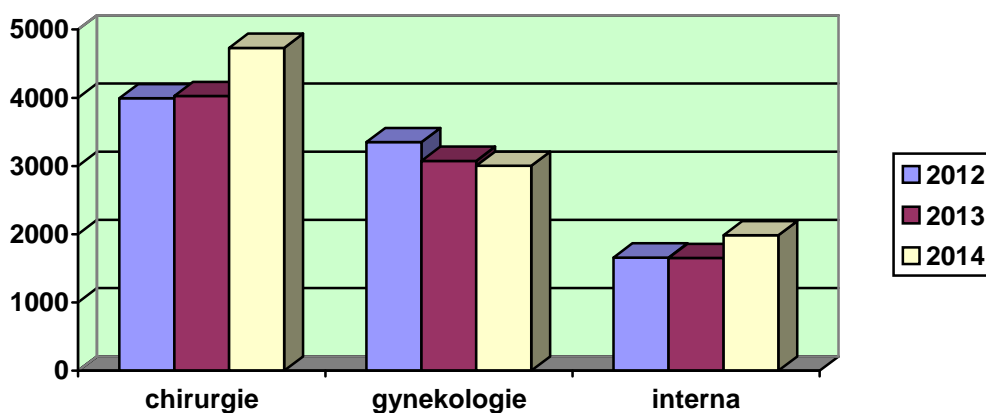
V loňském roce chirurgická ambulance ošetřila takřka 5000 pacientů . Oproti předešlému roku byl nárůst o 800 pacientů, což obnáší přes 2300 vyšetření a takřka 5000 zákroků. Ve všech sledovaných parametrech pozorujeme navýšení o 20-22 procent. Tento nárůst přičítáme uzavření privátní ordinace dr. Jansy.

Ke spektru výkonů patří základní chirurgická péče - úrazy krvavé i nekrvavé, další onemocnění chirurgického charakteru. Poskytujeme péči i gastroenterologickou včetně endoskopických vyšetření. Chirurgické zákroky provádíme plánované i neplánované. Pracovní činnost plastické chirurgie rozšiřuje ordinační hodiny pro velký zájem pacientů. Od loňského roku se v souladu s moderními trendy v ošetřování chronických onemocnění naše ambulance věnuje i pacientům s nehojícími se defekty typu syndrom diabetické nohy, bérkové vředy či jiné defekty vyžadující materiály na vlhké hojení rány. Tyto materiály využíváme i v době hospitalizace na sociálních lůžkách či lůžkách LDN.

MUDr.Zdeněk Rufer

### Výkony chirurgické ambulance + ambulance plastické chirurgie

<b>Chirurgická ambulance</b>	<b>2011</b>	<b>2012</b>	<b>2013</b>	<b>2014</b>
Počet pacientů	3 938	3 993	4 026	4 732
Počet ošetření	11 386	11 254	11 272	13 598
Počet úkonů	24 424	24 600	25 114	29 916
Počet bodů	3 221 452	3 293 587	3 311 889	4 047 710





**Přehled ošetrovacích dnů podle kategorií pacientů- LDN**

kategorie	2012	%	2013	%	2014	%
2	6 787	19,91	4 670	13,83	4 750	13,23
3	19 470	57,12	17 395	51,51	18 395	51,23
4	7 678	22,52	11 323	33,53	12 156	33,86
5	13	0,03	204	0,70	377	1,05
propustky	142	0,42	179	0,43	228	0,63
celkem	34 090		33 771		35 906	

**Náklady na jeden ošetrovací den – rok 2014**

LDN stanice	náklady celkem	ošetrovací dny celkem	náklady na 1 oš. den
LDN	37 766 668,12	35 906	1 051,82
soc.hospital.	3 151 334,23	2 972	1 060,34
režie	9 853 601,33		
<b>celkem</b>	<b>50 771 603,68</b>	<b>38 878</b>	<b>1 305,92</b>

**OŠETŘOVATELSTVÍ**

Městská nemocnice Hořice je významným poskytovatelem ošetrovatelské péče v Královéhradeckém kraji. Ač je tato péče mnohdy veřejností opomíjena, jedná se o velmi náročnou a také záslužnou činnost v systému poskytování lůžkové zdravotní péče. Při pohledu na strukturu lůžkových zdravotnických zařízení v Královéhradeckém kraji je MĚN Hořice jedinou nemocnicí zřizovanou městem.

Péče je poskytována na třech lůžkových stanicích, rovnoměrně rozdělených po čtyřiceti lůžkách. Na stanici C je z celkového počtu vyčleněno 9 sociálních lůžek. Každá stanice má kvalitní, věcné, technické ale i personální vybavení, které je v souladu s požadavky platných předpisů nejen ČR, ale i EU. S příchodem nové ředitelky nemocnice došlo i významné změně v personálním obsazení v osobě hlavní sestry. Dle platné legislativy musí hlavní sestra mít kromě praxe i odpovídající vzdělání. Proto byla v únoru 2014 do funkce uvedena nová hlavní sestra Mgr. Bláhová Hana, která měla nejen dlouholetou praxi v lůžkových zařízeních, ale i odpovídající vzdělání, čím se stala zárukou v poskytování kvalitní ošetrovatelské péče. Mgr. Bláhová pokračovala v nastoleném trendu moderního ošetrovatelství, které zavedla bývalá hlavní sestra paní Soňa Kerelová. Ošetrovatelský úsek pokračuje v přípravě na reakreditaci.

Ve vztahu k široké veřejnosti byla zopakována akce **SESTRY V AKCI**, která podporuje prevenci diabetu a obezity, kdy sestry nemocnice bezplatně měří zájemcům hladinu cukru či cholesterol a přítomná lékařka MUDr. Irena Bartoníčková po kontrole výsledků zájemce zvala k celkové prohlídce do interní ambulance.

Pro personál zařízení pořádalo řadu odborných seminářů, které se setkaly s velkým zájmem NZP nejen z našeho zařízení, ale i z řad odborné veřejnosti ze spolupracujících zdravotnických zařízení v našem okolí.

I když byl rok 2014 plný změn, nedošlo k poklesu kvality poskytování zdravotní péče, naopak dochází k jejímu zkvalitňování, o čemž svědčí ukazatele kvality péče za rok 2014. Naše nemocnice se i nadále podílí na přípravě nové generace zdravotníků a pracovníků sociální péče. Na praxi docházejí studenti TUL Liberec, zdravotnických škol oboru ošetřovatelství a žáci odborného učiliště Hořice.

Mgr.Zuzana Bílková

### **Sociální péče**

V roce 2014 jsme poskytovali sociální služby ve zdravotnickém zařízení na 9 lůžkách. Původně byla sociální lůžka rovnoměrně rozmístěna na všech třech stanicích. V polovině roku 2014 byla sociální lůžka přestěhována do 3 pokojů na stanici C. Pokoje byly vybaveny elektrickými polohovacími postelemi, i zázemím pro klienty. Byl vyčleněn personál přímé obslužné péče pro klienty, do zařízení nastoupila kvalifikovaná sociální pracovníce Bc. Vedralová Iva, která svým vzděláním zaručuje splnění náročných podmínek zákona č. 108/2006 sociální péči v platném znění. Sociální pracovníce pracuje na revizi standardů sociální péče. O využití kapacity sociálních lůžek v našem zařízení je velký zájem. Kapacita byla využita z 90,47%.

Nová sociální pracovníce navázala úzkou spolupráci s domovy pro seniory v blízkém i vzdálenějším okolí. Její kvalitní činností byla zkrácena průměrná čekací doba na umístění našich klientů a pacientů, kteří nejsou schopni návratu do svého přirozeného prostředí, v zařízeních sociální péče. Situace, kdy se pacient po úspěšném pobytu na našich lůžkách chce vrátit domů a rodina nechce nebo nemůže se o něj postarat, není ojedinělá. V této situaci je nezbytná součinnost nejen zdravotníků, ale i sociálního pracovníka. Tento často zdánlivě neřešitelnou situaci pomůže vyřešit.

Mgr. Zuzana Bílková

## ZDRAVOTNICKÁ LABORATOŘ

(oddělení klinické biochemie)

Laboratoř provádí vyšetření v oborech klinická biochemie, imunologie a hematologie, dále zajišťuje transport a zpracování biologického materiálu ve specializovaných oborech jako je imunohematologie, infekční sérologie a nukleární medicína, atd. Součástí laboratoře je odběrová místnost, která slouží k odběrům biologického materiálu pro klienty praktických i odborných lékařů.

Laboratorní vyšetření jsou poskytována pro lůžkovou a ambulantní část MěN Hořice i pro ambulance praktických a odborných lékařů regionu. Laboratoř rovněž provádí vyšetření pro veterinární účely a samoplátce. Současně zprostředkovává transport biologického materiálu do smluvních laboratoří (FN Hradec Králové, Laboratorní a diagnostické centrum Hradec Králové a Pardubice).

Přehled počtu laboratorních výkonů

Rok	2012	2013	2014
Počet ambulantních výkonů	169 203	188 248	189 816
Počet hospitalizačních výkonů (LDN)	20 142	25 428	26 493
Celkem výkonů	189 345	213 676	216 309

Novinky a aktivity v roce 2014:

- Proběhla rekonstrukce odběrové místnosti spočívající ve stavebních úpravách, pořízení nového nábytku a speciálního odběrového křesla.
- Prováděná laboratorní vyšetření byla rozšířena o kvantitativní stanovení D-Dimerů na readeru iChroma s využitím imuno-detekční metody.
- Byla monitorována spokojenost uživatelů služeb laboratoře Dotazníkem spokojenosti a jeho následným vyhodnocením. Proběhly také návštěvy ordinací většiny praktických i odborných lékařů regionu p. ředitelkou MěN RNDr. R. Mrázovou, Ph.D. a vedoucí laboratoře RNDr. D. Korábovou zaměřené na zjištění úrovně kvality poskytovaných služeb.

Personální zabezpečení laboratoře je vyhovující z hlediska zajištění garantování odborností, jejichž výkony vykazuje a pro zajištění zastupitelnosti personálu v návaznosti na požadavky legislativy i normy ČSN EN ISO 15189:2013. Pracovníci laboratoře zvyšují své odborné znalosti a kvalifikaci účastní na odborných kurzech, seminářích a kongresech.

Jednoznačnými indikátory kvality laboratoře jsou výsledky dosažené v pravidelném ročním hodnocení externí mezilaboratorní kontrolou kvality (Systém externí kontroly kvality Pardubice, EHK). Celková úspěšnost v jednotlivých cyklech pro rok 2014 = 100%. Výsledky úspěšnosti v EHK jsou objektivním důkazem o úrovni kvality vyšetření.

V roce 2014 laboratoř získala Osvědčení o splnění podmínek Auditů II NASKL na další 2 roky, je evidována v Registru klinických laboratoří NASKL při ČLS JEP a je zapojena do programu zvyšování kvality ve zdravotnictví garantovaném MZ ČR.

RNDr. Dagmar Korábová  
vedoucí zdravotnické laboratoře

**EKONOMICKÉ UKAZATELE****Vyhodnocení ukazatelů stanovených zřizovatelem**

V souladu s ustanovením zákona č. 250/2000 Sb., o rozpočtových pravidlech územních rozpočtů, v platném znění a na základě schváleného rozpočtu města Hořice na rok 2014 byl stanoven finanční vztah příspěvkové organizace k rozpočtu zřizovatele následujícími ukazateli:

**Závazné ukazatele:**

<b>Neinvestiční příspěvek zřizovatele</b>	limit	skutečnost
Neinvestiční příspěvek na provoz chirurgické ambulance	100 000	100 000
Neinvestiční příspěvek na sociální lůžka	100 000	100 000

**Specifické závazné ukazatele:**

	limit	skutečnost
Limit prostředků na platy včetně odměn	32 800 000	32 571 182,00
Výše zákonných odvodů zaměstnavatele	10 880 000	10 849 070,00
Výše zákonných sociálních nákladů-odvod do FKSP	320 000	307 804,85
Limit výdajů na spotřebu materiálů	11 000 000	10 904 867,10
Limit výdajů na opravy a udržování (mimo havárií) revize	3 475 000	2 364 245,67 462 042,38
Limit investičních výdajů – použití investičního fondu:		
- klimatizace – stravovací provoz	225 000	320 214,40
- klimatizace – chirurgická ambulance + sálek		134 206,00
- náhradní vjezd pro sanity	300 000	119 653,50
- obnova zeleně – zahrada nemocnice		224 127,82
- opravy a udržování majetku zřizovatele		253 284,41
- sanace zdiva severní stěny budovy B	1 600 000	1 397 656,00
- zmařené investice – projekty		-207 315,00
Limit výdajů na cestovné	50 000	32 162,00
Limit výdajů na reprezentaci	5 000	4 134,95

V tomto roce proběhla veřejná zakázka malého rozsahu na dodávku „Sanace objektu budovy městské nemocnice Hořice“. Bylo písemně osloveno pět firem a současně byla VZ zveřejněna na internetu prostřednictvím zřizovatele. Byla jmenována komise pro otevírání obálek a byl proveden výběr nejvýhodnější nabídky na dodavatele této akce. Předloženému zadání nejlépe vyhovovala nabídka od firmy Complet San s.r.o. Liberec, která splnila kvalifikační kritéria i stanovenou cenu, nejnižší ze všech nabídek.

Další veřejná zakázka malého rozsahu byla uskutečněna na „Chladicí zařízení do stávající vzduchotechniky v Městské nemocnici Hořice“. Písemně byly osloveny čtyři firmy a další postup byl proveden tak jako v předchozí veřejné zakázce. Členové komise posoudili jednotlivé nabídky a byla vybrána firma s nejnižší nabídkovou cenou.

Jako třetí byla vypsána veřejná zakázka malého rozsahu na dodávku šesti polohovatelných postelí s názvem „Lůžka a jídelní stolky pro LDN“. Byla vybrána firma Linet cz Želečnice, jako dodavatel s nejnižší nabídkovou cenou.

V dubnu 2014 byla vyhlášena veřejná zakázka malého rozsahu na „Malířské a natěračské práce v MěN Hořice“. Všichni tři oslovení dodavatele zaslali nabídku. Hlavním kritériem byla celková cena za tyto práce, a proto byla vybrána firma Lukáš Novotný, Spořilov 752, 561 51 Letohrad.

Všechny veřejné zakázky malého rozsahu byly provedeny ve spolupráci se zřizovatelem.

Nepoužité projekty (zmařené investice) byly dva, a to „Studie řešení venkovního prostoru MěN v Hořicích“ z roku 2010 od firmy Ing. Arch. Karel Kamenický, K2 projekt,

Městská nemocnice Hořice

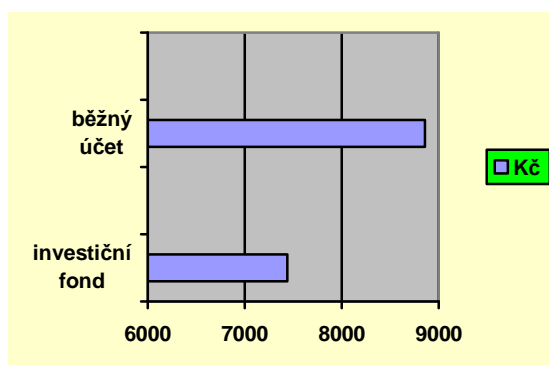
Bartolomějská 87, Pardubice, v hodnotě 171 620,00 Kč, objednaný zřizovatelem. Druhým nepoužitým projektem je projekt na sanaci budovy A nemocnice od firmy ECRYPT Se, Sokolovská 366/84, Praha, v hodnotě 35 695,00 Kč, který byl původně zařazen jako investice a nebyl použit.

**Rozvaha příspěvkové organizace – v tis. Kč**

	Název položky	brutto	korekce	netto	minulé
	<b>Aktiva celkem</b>	<b>86 091</b>	<b>56 147</b>	<b>29 944</b>	<b>28 416</b>
A.	<i>Stálá aktiva</i>	67 945	56 147	11 798	11 064
	Dlouhodobý nehmotný majetek	1 061	953	109	144
	Dlouhodobý hmotný majetek	66 883	55 194	11 689	10 920
	Dlouhodobé pohledávky	0	0	0	0
B.	<i>Oběžná aktiva</i>	18 146		18 146	17 352
	Zásoby	300		300	626
	Krátkodobé pohledávky	8 865		8 865	6 033
	Krátkodobý finanční majetek	8 981		8 981	10 693
	<b>Pasiva celkem</b>			<b>29 944</b>	<b>28 416</b>
C.	<i>Vlastní kapitál</i>			25 352	24 017
	Jmění účetní jednotky			12 862	12 149
	Fondy účetní jednotky			10 224	13 749
	Výsledek hospodaření			+2 266	-1 881
D.	<i>Cizí zdroje</i>			4 592	4 399
	Krátkodobé závazky			4 592	4 399

**Krytí investičního fondu finančním majetkem k 31.12.2014 v Kč**

Účelové zdroje a prostředky	účet 416 Investiční fond	<b>7 440 422,00 Kč</b>
Krytí finančním majetkem	účet 241 Běžný účet	<b>8 859 839,67 Kč</b>
rozdíl		<b>+ 1 419 417,67 Kč</b>



## Výkaz zisku a ztrát příspěvkové organizace v Kč

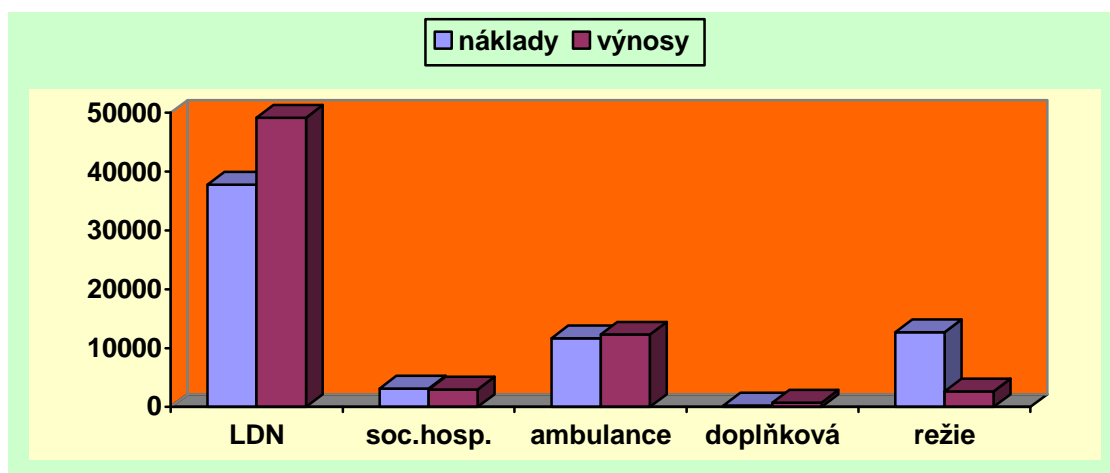
Název položky	účet	Hlavní činnost	Hospodářská činnost
<b>NÁKLADY</b>		<b>61 583 834,85</b>	<b>3 382 566,19</b>
Spotřeba materiálu	501	10 571 580,91	333 286,19
Spotřeba energie	502	2 626 702,80	174 671,00
Oprava a udržování	511	2 757 411,05	68 877,00
cestovné	512	32 162,00	
Náklady na reprezentaci	513	4 134,95	
Ostatní služby	518	2 375 436,50	204 195,00
Mzdové náklady	521	30 653 764,00	1 917 417,00
Zákonné sociální pojištění	524	10 195 962,00	653 108,00
Jiné sociální pojištění	525	123 516,03	9 886,00
Zákonné sociální náklady	527	383 078,95	11 481,00
Daň silniční	531	1 950,00	
Manka a škody	547	1 349,00	
Odpisy dlouhodobého majetku	551	846 832,07	2 715,00
Náklady z odepsaných pohledávek	557	58 260,00	
Náklady z drobného dlouh.majet.	558	651 717,59	6 929,00
Ostatní náklady činnosti	549	299 977,00	
<b>VÝNOSY</b>		<b>63 551 051,10</b>	<b>3 681 379,01</b>
Výnosy prodeje služeb	602	60 931 331,57	2 428 745,60
Výnosy z pronájmu	603		330 410,60
Výnosy prodeje materiálu	644		24 529,98
	646		142 329,58
Čerpání fondů	648	2 186 055,75	7 363,25
Ostatní výnosy z činnosti	649	13 590,00	
úroky	662	11 361,78	
Výnosy z transferů	672	408 712,00	748 000,00
Výsledek hospod. před zdaněním		1 967 216,25	298 812,82
Výsledek běžného období		1 967 216,25	298 812,82

## % z celkových nákladů

	2011	2012	2013	2014
léky	3,01	2,71	2,34	2,20
speciální zdravotnický materiál	6,16	6,31	6,60	6,27
potraviny pro pacienty	4,56	4,58	4,36	4,59
ostatní materiál	3,69	3,30	4,06	3,70
energie	4,70	4,96	5,23	4,31
opravy a udržování, revize	1,63	2,75	2,04	4,35
služby celkem	4,60	4,56	3,79	3,97
mzdy	49,22	48,23	51,02	50,13
sociální a zdravotní pojištění	16,64	16,24	17,21	16,69
FKSP a ostatní soc. náklady	0,58	0,66	0,49	0,47
odpisy	4,33	4,26	1,39	1,30
ostatní náklady	0,88	1,44	1,47	2,02
<b>C e l k e m</b>	<b>100,00</b>	<b>100,00</b>	<b>100,00</b>	<b>100,00</b>

**Výsledek hospodaření za rok 2014 –dle činnosti  
v Kč**

	náklady	výnosy	+ zisk, -ztráta
LDN	37 766 668,12	49 159 224,86	+11 392 556,74
sociální hospitalizace	3 151 334,23	2 941 643,85	-209 690,38
ambulance a komplement	11 665 590,67	12 296 568,46	+630 977,79
doplňková činnost	231 231,96	739 735,16	+508 503,20
režie	12 718 755,36	2 662 437,08	-10 056 318,28
Výsledek hospodaření roku 2012	65 533 580,34	67 799 609,41	+ 2 266 029,07



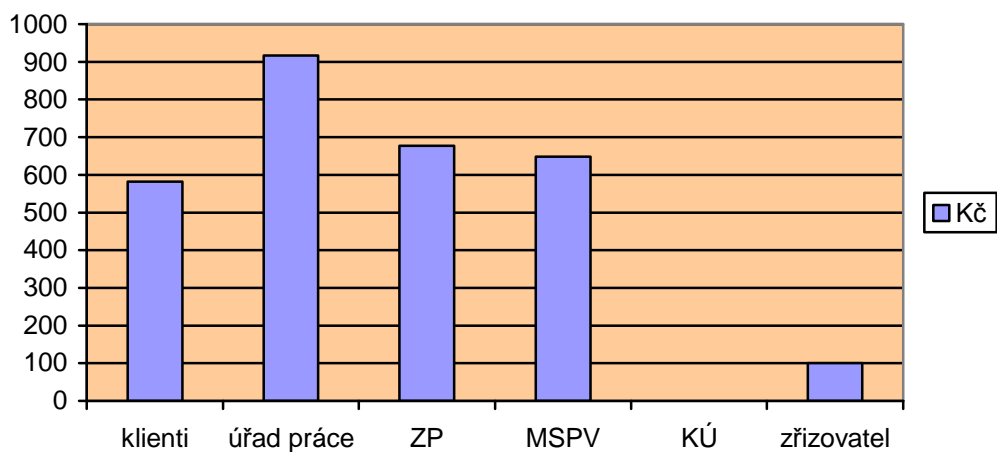
**Tržby od zdravotních pojišťoven**

	zdravotní pojišťovny	Kč	%
111	Všeobecná zdravotní pojišťovna	46 491 630,51	81,78
201	Vojenská zdravotní pojišťovna	2 606 139,03	4,58
205	Česká průmyslová zdravotní pojišťovna	1 940 652,03	3,41
207	Oborová zdravotní pojišťovna	1 101 696,57	1,94
209	Zdravotní pojišťovna ŠKODA	744 626,72	1,31
211	Zdravotní pojišťovna Ministerstva vnitra	3 961 990,05	6,97
213	Revírní bratrská pokladna	2 048,93	0,01
	<b>Celkem</b>	<b>56 848 783,84</b>	<b>100,00</b>

**Tržby za sociální hospitalizace v Kč**

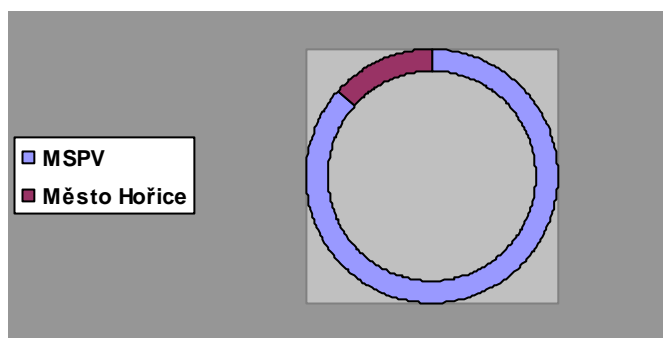
	Kč
Klienti	592 149,00
Příspěvky od Úřadu práce	917 174,00
Příjmy od VZP a ČPZP (111 a 205)	676 957,60
Dotace od MPSV	648 000,00
Dotace od KÚ Královéhradeckého kraje	0,00
Dotace od města Hořice	100 000,00
Finanční dar na rehabilitační pomůcky	7 363,25
<b>Celkem tržby</b>	<b>2 941 643,85</b>

Tržby za sociální hospitalizace



**Dotace na sociální lůžka**

	limit	skutečnost	%
Město Hořice - zřizovatel	100 000	100 000	100,00
Ministerstvo práce a sociálních věcí	648 000	648 000	100,00
<b>C e l k e m</b>	<b>748 000</b>	<b>748 000</b>	<b>100,00</b>





**Pohledávky a závazky z obchodního styku k 31.12.2014 v Kč**

účet	název položky	2013	2014
311	<i>Odběratelé</i>	5 424 964,70	8 621 145,59
315	Jiné pohledávky z hlavní činnosti	418 971,00	68 250,00
335	Pohledávky za zaměstnanci	3 978,00	2 963,00
341	Daň z příjmů	0,00	
344	Jiné daně a poplatky	270,00	337,00
381	Náklady příštích období	184 578,00	172 330,83
	<b>Krátkodobé pohledávky celkem</b>	<b>6 032 761,70</b>	<b>8 865 026,42</b>
321	<i>Dodavatelé</i>	866 112,48	559 606,03
331	Zaměstnanci	2 000 763,00	2 317 705,00
333	Jiné závazky vůči zaměstnancům		1 682,00
336	Sociální zabezpečení	1 205 801,00	960 189,00
337	Zdravotní pojištění		411 652,00
342	Jiné přímé daně	301 245,00	334 309,00
349	Závazky k vládním institucím	17 236,00	0,00
378	Ostatní krátkodobé závazky	7 800,00	7 200,00
	<b>Krátkodobé závazky celkem</b>	<b>4 398 957,48</b>	<b>4 592 343,03</b>

**Významné pohyby dlouhodobého majetku**

<i>Nákup dlouhodobého majetku</i>	Kč
Klimatizace – stravovací provoz	320 214,40
Klimatizace – chirurgická ambulance	134 206,00
Náhradní vjezd pro sanity	213 468,50
<i>Vyřazení dlouhodobého majetku</i>	
PC Xerius Pentium	55 653,00
Biologický analyzátor Olympus AU 40	2 557 800,00
Osobní vůz Felicia (leasing)	122,00

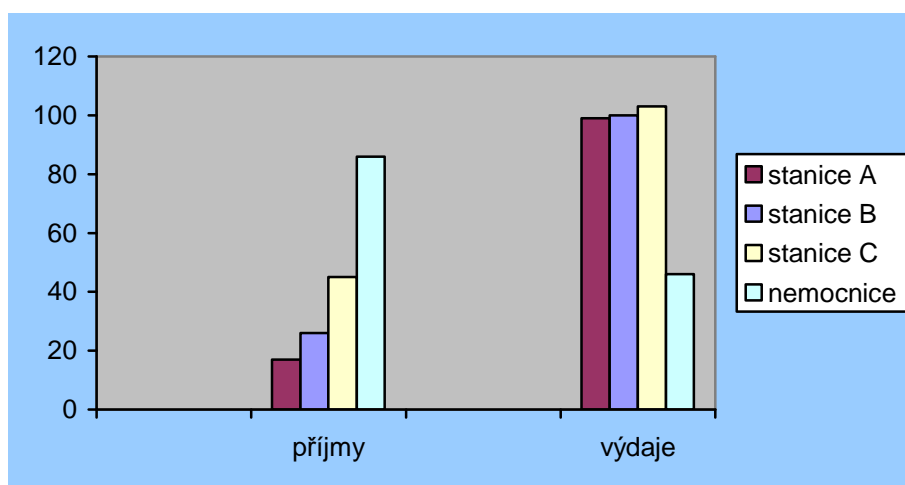
**Inventarizace**

K 31.12.2014 byla provedena fyzická i dokladová inventarizace veškerého majetku a skladů. Inventurní soupisy obsahují všechny náležitosti dle § 30 odst. 2 zákona 563P1991 Sb., v platném znění. U dokladové inventarizace byla kontrolována návaznost na rozvahové účty a doložení přírůstků a úbytků inventarizovaného majetku. Touto řádnou inventarizací nebyly zjištěny žádné inventarizační rozdíly. Součástí inventarizačních zápisů jsou i návrhy na vyřazení majetku. Majetek je evidován podle jednotlivých nákladových středisek s uvedením odpovědné osoby a hmotné odpovědnosti.

Všechny inventarizované předměty jsou označeny inventárním číslem. Při poškození nebo snížené čitelnosti je vystaven nový štítek.

**Dary**

	počáteční stav	příjmy	výdaje	konečný stav
stanice A	40 476,90	17 000,00	99 087,25	-41 610,35
stanice B	194 021,74	26 000,00	99 925,25	120 096,49
stanice C	228 051,73	44 547,00	103 139,85	169 458,88
nemocnice	63 440,47	88 532,00	45 736,25	106 236,22
celkem	525 990,84	176 079,00	347 888,60	354 181,24



Z finančních darů byly zakoupeny pro pacienty rehabilitační pomůcky, sprchové židle, podložní mísy, vozík na odpad, ultrazvuk Doppler. Největší položkou nákupu z účtu darů byl nákup 6 lůžek ELAGANZA v celkové hodnotě 238 770,00 Kč. Další dar jsme obdrželi od firmy MeDiLa společnost s r.o. Pardubice na vyvolávací systém včetně PC společnosti Apel s.r.o. Jičín. Instalace proběhne až v roce 2015.

Mimo finančních darů jsme obdrželi od společnosti New VaterMeaning, s.r.o. Praha Generátor dezinfekční mlhy EcaFog mini v hodnotě 3 600,00 Kč a od RNDr. Romany Mrázové, Ph.D. vybavení dětského koutku v hale budovy A, vše schválené Radou města.

**Významní sponzoři**

	Kč
Ing. Motloch J.	5 000,00
Hradecká B.	6 000,00
Pípková Z.	10 000,00
Součková V.	5 000,00
Kasalová J.	6 000,00
PhDr. Bavor	20 000,00
MeDiLa Pardubice	72 600,00

**FOND KULTURNÍCH A SOCIÁLNÍCH POTŘEB**

		rozpočet	skutečnost
412000	Převod zůstatku	78 387,74	78 387,74
412003	Příděl do FKSP	301 612,26	307 804,85
	<i>celkem</i>	<i>380 000,00</i>	<i>386 192,59</i>
412005	Příspěvky na penzijní připojištění	100 000,00	91 800,00
412006	Příspěvky na stravování	150 000,00	143 660,00
412008	Příspěvky na kulturu	30 000,00	0,00
412009	Pro ZOOS na „Sondy revue“	540,00	540,00
412010	Životní výročí-finanční dary	90 000,00	12 500,00
412011	Věcné dary	9 460,00	500,00
	<i>celkem</i>	<i>380 000,00</i>	<i>249 000,00</i>
	<i>Zůstatek k 31.12.2014</i>	<i>0,00</i>	<i>137 192,59</i>

Základní organizace odborového svazu zdravotnictví a sociální péče ČR Městské nemocnice Hořice měla k 31.12.2014: 16 členů zaměstnanců a 8 členů nepracujících důchodců. Výbor ZOOS je pětičlenný, schází se dle potřeby cca jedenkrát za měsíc.

Výbor ZOOS s ředitelkou MěN spolurozhoduje o rozpočtu a využívání FKSP, sleduje pravidelně jeho plnění, vyhotovuje podklady k poskytnutí finančních i věcných darů při významných výročí zaměstnanců a jejich odchodu do důchodu. Výbor ZOOS dále aktivně spolupracuje na vytváření kolektivní smlouvy a spolurozhoduje o organizačních změnách.

Od ledna 2014 funguje pod záštitou odborového svazu tzv. zajišťovací fond, který má poskytnout členům základních organizací finanční pomoc v nouzi. V roce 2014 jej využili dva členové ZOOS MěN.

Mgr. Michal Kráčmar  
předseda ZOOS

**PERSONALISTIKA A MZDY****Počty pracovníků – rok 2014**

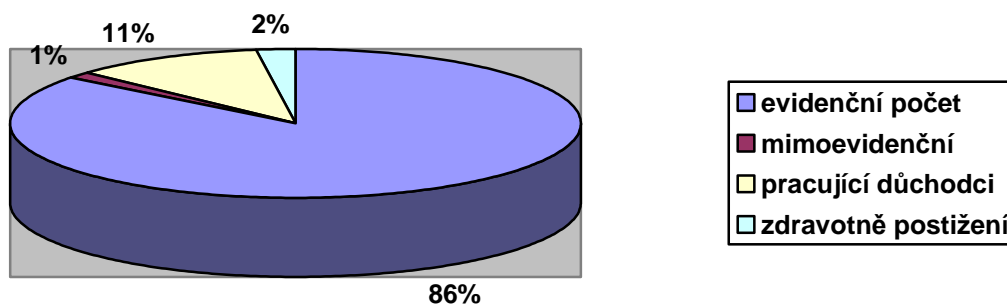
	2012	2013	2014
evidenční počet zaměstnanců k poslednímu dni sledovaného období (fyzické osoby)	111,00	113,00	119,00
průměrný přepočtený evidenční počet zaměstnanců	107,33	108,25	110,29
přepočtený evidenční počet zaměstnanců k poslednímu dni sledovaného období	104,83	105,54	113,35
počet zaměstnanců s nerovnoměrně rozvrženou pracovní dobou	48	78	56
počet odpracovaných hodin	191 667	192 574	194 626
z toho počet hodin práce přesčas	1 542	1 515	1 650
náklady za pracovní neschopnost podle § 192 ZP	132 666	148 717	111 874
počet zaměstnanců poskytující pobytové sociální služby (§ 52 zák. č. 108/2006 Sb.)	86	86	86

V roce 2014 pracovalo v MěN Hořice 119 zaměstnanců, z toho 96 žen. Mimo evidenční počet jsou 2 zaměstnanci, a to ženy na mateřské a rodičovské dovolené. Počet pracujících důchodců je 15, z toho 9 žen. Se zdravotním postižením pracují v MěN Hořice 3 zaměstnanci.

Během roku 2014 nastoupilo do pracovního poměru 25 zaměstnanců. Pracovní poměr ukončilo 21 zaměstnanců a z toho bylo 3 odchodů do starobního důchodu.

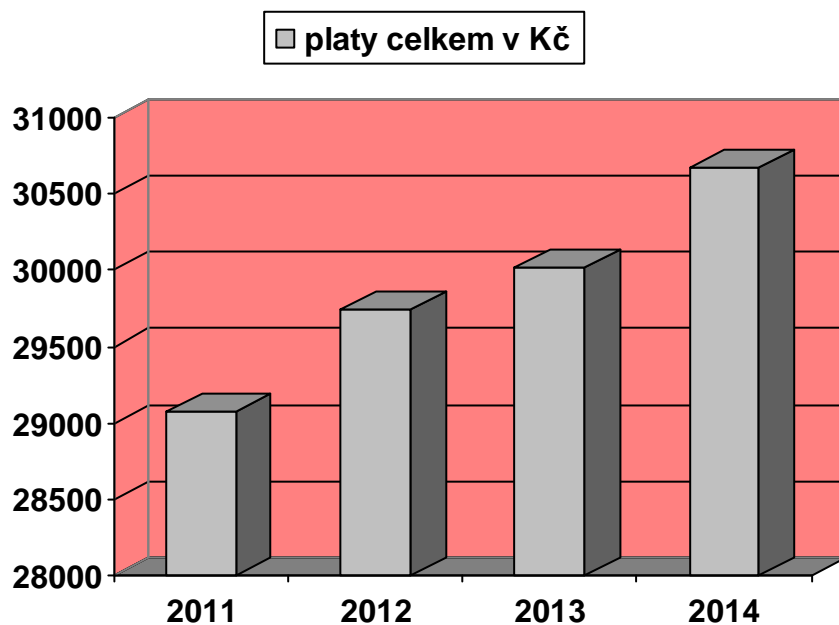
**Počet zaměstnanců**

	2013		2014	
	celkem	z toho ženy	celkem	z toho ženy
Evidenční počet zaměstnanců	113	92	119	96
Mimoevidenční počet zaměstnanců	2	2	2	2
Pracující důchodci	19	13	15	9
Zaměstnanci se zdravotním postižením	3	2	3	2



**Celkový přehled o platech a příplatcích**

	2011	2012	2013	2014
tarifní plat	20 898 504	20 905 751	21 264 865	21 771 239
příplatek za vedení	325 333	361 598	359 004	377 678
zvláštní příplatek	578 181	598 167	585 598	617 053
práce přesčas	382 400	363 976	304 833	315 958
příplatek za sobotu a neděli	949 431	1 005 894	953 845	957 000
příplatek za svátek	421 858	458 726	446 346	429 374
příplatek za noční	605 650	638 465	619 293	610 595
náhrady mzdy	2 794 839	3 028 086	3 199 659	3 130 599
osobní příplatky	1 700 743	1 828 439	1 886 819	1 880 305
odměny	421 095	556 878	399 820	578 810
<i>celkem</i>	<i>29 078 034</i>	<i>29 745 980</i>	<i>30 020 082</i>	<i>30 668 611</i>
ostatní osobní náklady-dohody	981 794	972 777	1 125 345	1 950 238



**OSTATNÍ ČINNOSTI****Stížnosti a pochvaly**

	2013	2014
Počet stížností celkem	1	1
z toho - oprávněných		
- neoprávněných	1	1
Stížnosti vyřízené ve lhůtě do 30 dní	1	1
Stížnosti vyřízené s prodlouženou lhůtou		
Počet pochval celkem	4	3
z toho – na ošetřovatelskou péči	3	3
- ostatní	1	

**Spokojenost pacientů**

Spokojenost pacientů je zjišťována formou anketních dotazníků, které jsou pravidelně vyhodnocovány. Výsledky ankety spokojenosti pacientů a klientů Městské nemocnice Hořice za rok 2013 jsou umístěny na webových stránkách nemocnice [www.nemocnicehorice.cz](http://www.nemocnicehorice.cz)

**Nežádoucí události**

důvod	2012	2013	2014
pády a smeknutí	83	78	52
svévolný odchod pacienta z nemocnice	1	1	1
související s podáváním léků pacientovi	2	0	0
dekubitus vzniklý během hospitalizace	37	47	43
pokus o sebepoškození pacienta	1	0	1
jiné nežádoucí události	12	12	18
provozní	9	3	
porušení pracovního řádu zaměstnanci	1	6	1
Zaměstnanci - jiné		2	1
<b>C e l k e m</b>	<b>146</b>	<b>149</b>	<b>117</b>

Sledování výskytu nežádoucích událostí je jedním z indikátorů kvality poskytované péče v nemocnici. Indikátory kvality respektují resortní cíle a zároveň doplňují vnitřní předpisy a cíle nemocnice pro daný rok. Rada kvality schvaluje tyto hodnotící parametry pro konkrétní období a pomáhá tak managementu nemocnice zefektivnit systém vnitřní kontroly.

Evidence nežádoucích událostí je vedena na předepsaných formuláři, což usnadňuje práci zaměstnanců nemocnice při provádění záznamů o nežádoucích událostech na pracovištích a urychluje informovanost odpovědných zaměstnanců, zlepšuje komunikaci a zefektivňuje zpracování údajů a přijímání nápravných opatření. Z uvedené tabulky vyplývá, že převažují pády pacientů. Pády pacientů ve zdravotnických zařízeních jsou ostře sledovaným parametrem, i když se ve většině případů jedná o

## Městská nemocnice Hořice

sesunutí pacienta ze zabezpečeného lůžka, které se rozhodnul opustit z vlastní vůle a nevyčkal příchodu ošetřujícího personálu nebo sesunutí z toaletního křesla. Prevenci pádů byla věnována řada školení nejen pro zdravotnické pracovníky, ale i pro příbuzné. U pacientů v riziku pádu byly na noční stolky umístěny informační materiály v podobě výstražných a informativních kartiček. Z toho důvodu jsou prováděna nápravná opatření ke zvýšení bezpečnosti pacientů a vyhodnocení rizik pádu u přijímaných pacientů, což umožňuje posoudit a identifikovat pacienty s rizikem pádu a stanovit preventivní opatření.

Mezi hodnocení nežádoucích událostí je zařazeno i hodnocení chování zaměstnanců nemocnice, kdy jsme se zaměřili především na hodnocení porušení pracovního řádu zaměstnanců.

### Pracovní úrazy

V tomto roce nebyla zaznamenána žádná nemoc z povolání. Počet úrazu se proti minulému roku snížil – viz tabulka.

	2011	2012	2013	2014
bez pracovní neschopnosti	3	1	4	0
s pracovní neschopností	4	1	3	2
vyplacené bolestné v Kč	31 861	10 878	22 440	7 800
náhrada výdělku			59 279	19 506

### Stravovací provoz

	2011	2012	2013	2014
Počet jídel za rok				
- zaměstnanci a cizí strážníci	17 185	16 293	17 158	17 077
- pacienti	176 165	168 281	169 798	178 470
celkem	193 350	184 574	186 956	

Osm pracovníků stravovacího provozu, ve složení vedoucí, nutriční terapeut, 3 kuchaři a 3 pomocní kuchaři, zajišťují celodenní stravu pro pacienty LDN a obědy pro zaměstnance a cizí strážníky (převážně důchodce dříve pracující v nemocnici).

Strava pacientům je poskytována 4 x denně ve formě snídaně, oběda, svačiny a večeře. Pro diabetickou dietu poskytujeme přesnídávky a druhé večeře.

Dle ordinací lékaře je možné nabídnout při malnutričním stavu přídatky stravy v podobě tzv. doplňků stravy (sipping). Hospitalizováni byli i pacienti s omezením příjmu potravy, kteří jsou dlouhodobě vyživováni pomocí speciálních výživových sond (PEG).

Pro zaměstnance a cizí strážníky je k dispozici každodenní výběr ze dvou jídel.

Vedoucí stravovacího provozu svolává pravidelně schůzky stravovací komise, která řeší případné připomínky nebo návrh na vylepšení.

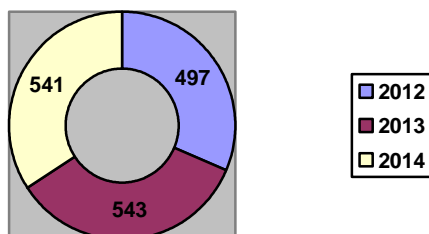
### Likvidace odpadu

Náklady na odstranění odpadů byly téměř stejně vysoké jako v roce minulém. Došlo ke snížení o 2 905,75 Kč. Celkem bylo odvezeno 84,3 t odpadu, z toho 34,71 představoval nebezpečný odpad.

	2012	2013	2014
celkem zaplaceno za odvoz odpadu-Kč	496 750,50	543 422,00	540 516,25

Likvidaci nebezpečného a komunálního odpadu, skla, plastů a biologicky rozložitelného odpadu ze stravovacího provozu nám smluvně zajišťuje firma Marius Pedersen Hradec Králové, která ještě odváží 1 x ročně drcený kuchyňský odpad z lapolu. Likvidaci objemového komunálního odpadu a kartonového papíru zajišťují Technické služby Hořice. Použitý jedlý olej a tuk z kuchyně se skladuje ve zvláštních kontejnerech a je odvážen na základě uzavřené smlouvy firmou Viking Group Praha.

### Likvidace odpadu v Kč



### Ostatní provozy – provozní a THP

Tyto provozy zajišťují zabezpečení objektu nemocnice, telefonické spojení, údržbu a opravy v prostorách nemocnice, úklid nemocniční zahrady, v zimním období úklid sněhu.

Dále zajišťují dodávky potravin, SZM, prádla, kancelářských potřeb, čistících prostředků a ostatního materiálu do jednotlivých skladů a následně výdej jednotlivým oddělením, provádění revizí, následných oprav a servis zdravotnických i jiných přístrojů a zařízení, odvoz veškerého odpadu roztríděného na komunální, speciální zdravotnický odpad, ostré předměty, sklo a další nebezpečný odpad.

Ekonomický úsek zajišťuje všechny účetní práce, správu majetku, plánování a rozpočet, statistiku, personalistiku a mzdy, archivní službu, operativně technickou evidenci, provádění inventarizací, pokladnu, spisovou službu, evidenci pacientů, evidenci finančních prostředků pacientů, prodej stravenek, vystavování smluv na pronájem nebytových prostor, na pronájem zařízení, vystavování faktur, sekretářské práce, vyúčtování výkonů za ošetření cizinců, vyúčtování výkonů zdravotním pojišťovnám za hospitalizované i ambulantní pacienty.