

MĚSTSKÁ NEMOCNICE  
**HORICE**



**VÝROČNÍ ZPRÁVA  
2017**

## OBSAH

	str.
Úvodní slovo .....	3
Základní údaje.....	4
Vedení nemocnice.....	4
Přehled zdravotnických oddělení.....	5
Léčebna dlouhodobě nemocných.....	6
Pobytové zařízení sociálních služeb.....	8
Ambulantní část.....	9
Ošetrovatelství.....	12
Zdravotnická laboratoř.....	13
Ekonomické ukazatele.....	13
Fond kulturních a sociálních potřeb.....	20
Personalistika a mzdy.....	20
Ostatní činnosti.....	22

Dobrý den,

uplynulý rok byl pro nás úspěšným obdobím. Na prvním místě jsme dokázali plně využít naši lůžkovou kapacitu a měli roční konzistentní obsazenost našich 111 zdravotních lůžek na úrovni 95%. Díky vysoké obloženosti jsme mohli investovat do zlepšování prostředí v nemocnici a vytvořit kladný hospodářský výsledek.

Z pohledu investic stojí za zmínku především dokončení fasády na jižní budově a celková modernizace interní ambulance. Zřizovatel Město Hořice investoval do opravy plotu na rohu ulic Riegrova a Purkyňova, která bude pokračovat i v letošním roce. Zvláštní pozornost jistě zasluží také vybudování odpočinkové zóny v jižní části parku s besídkou a bustou dr. Eugena Levita. O účelnosti tohoto prostoru svědčí jeho návštěvnost do pozdních podzimních dnů.

V polovině loňského roku se nám podařilo navázat spolupráci s profesorem MUDr. Lubošem Sobotkou, který začal aktivně spolupracovat s našimi lékaři na hojení ran a již v současné době máme velmi dobré výsledky. Tuto spolupráci chceme využít jako první krok k profilování a odlišení naší nemocnice od podobných zařízení v regionu.

Upřímně děkuji všem, kteří se podíleli na péči o naše nemocné.

Ing. Roman Bečvář  
ředitel



## ZÁKLADNÍ ÚDAJE

Název:	Městská nemocnice Hořice
Právní forma:	příspěvková organizace
Sídlo:	Riegrova 655, 508 01 Hořice
IČO:	00190217
Zřizovatel:	Město Hořice
Datum vzniku:	1.1.1992
Předmět hlavní činnosti:	poskytování léčebně preventivní péče zahrnující ambulantní i ústavní péči, využití laboratorních a jiných vyšetřovacích metod

## VEDENÍ NEMOCNICE

Ředitel nemocnice	Ing. Roman Bečvář
Náměstek pro LPP	MUDr. Petr Adámek
Náměstek ekonomicko-technický	Radmila Lukaščíková
Primář LDN	Doc. MUDr. Ladislav Vykouřil, CSc.
Náměstek pro NOP	Simona Jeriová

## PŘEHLED ZDRAVOTNICKÝCH ODDĚLENÍ

### Léčebna dlouhodobě nemocných

primář Doc. MUDr. Ladislav Vykouřil, CSc.

Zdravotně sociální pracovník Mgr. Iva Vedralová

### Stanice A

lékař MUDr. Petr Adámek  
MUDr. Irena Bartoníčková

staniční sestra Lenka Poláková

### Stanice B

lékař MUDr. Jana Němečková  
MUDr. Miroslav Hanuš

staniční sestra Monika Jandová

### Stanice C

lékař Doc. MUDr. Ladislav Vykouřil, CSc.  
MUDr. Emil Jaroš, Ph.D.

staniční sestra Bc. Kristýna Janáková, DiS.

### Interní ambulance

lékař MUDr. Ladislav Havlas  
MUDr. Irena Bartoníčková

sestra Martina Šturmová

### Gynekologická ambulance

lékař MUDr. Pavel Trpák

sestra Ludmila Jandová  
Ludmila Janečková

### Chirurgická ambulance

lékaři MUDr. Zdeněk Rufer  
MUDr. Aloisie Chrzová  
MUDr. Jan Doskočil

sestra Drahomíra Modráčková  
Marina Matušková  
Jana Petráková

### Zdravotnická laboratoř

vedoucí laboratoře RNDr. Dagmar Korábová

lékař MUDr. Josef Mraček

vedoucí laborant Mgr. Michal Kráčmar

## LÉČEBNA DLOUHODOBĚ NEMOCNÝCH

Lůžková část – LDN disponuje 120 lůžky rozdělenými do 3 stanic, z toho je 9 lůžek vyčleněno na pobytové zařízení sociálních služeb.

Všechny stanice se věnují především péči o dlouhodobě nemocné, geriatrické pacienty a není výjimkou pacient s paliativní péčí a pacient v terminálním stadiu onemocnění. Díky specializované způsobilosti vedoucích lékařů jednotlivých stanic je možné pacienty rozdělovat podle základního onemocnění: stanice A se specializuje na problematiku chronických interních chorob, oddělení B se věnuje především pacientům s neurologickou problematikou a oddělení C preferuje umístění pacientů po operacích, traumatech a s chronickými ranami.

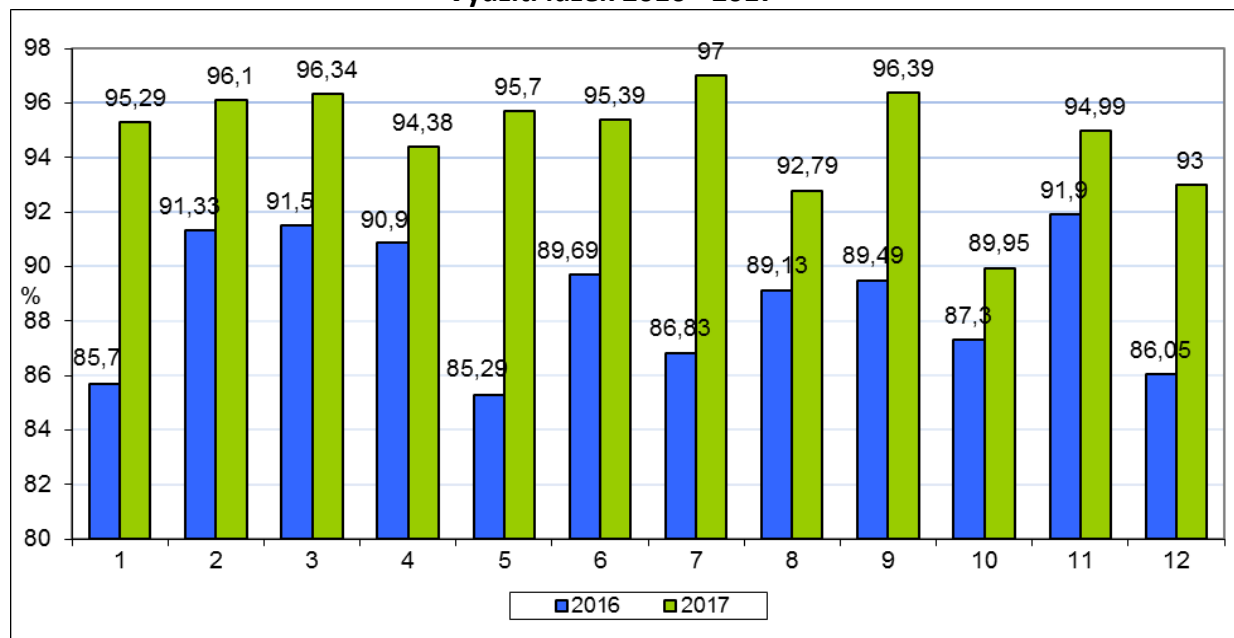
Stanice A se v letošním roce ve spolupráci s prof. MUDr. Lubošem Sobotkou začala více profilovat na léčbu ran.

### Využití lůžek LDN dosahovalo v roce 2017 94,84 %.

Tabulka č.1: Porovnání využití lůžek LDN od roku 2014 do roku 2017

	2014	2015	2016	2017
počet pacientů LDN	574	541	564	564
počet ošetřovacích dnů	35 906	36 320	36 045	38 424
maximální kapacita	40 515	40 515	40 626	40 515
využití lůžek v %	88,62	89,64	88,72	94,84

Využití lůžek 2016 - 2017



Na lůžka LDN jsou přijímáni pacienti na základě předběžné telefonické nebo písemné domluvy s lékařským náměstkem nebo primářem nemocnice. Více jak 2 třetiny přijímaných pacientů byly překlady z akutních lůžek Oblastní nemocnice Jičín a Fakultní nemocnice

Hradec Králové. Ostatní byli přijímáni na doporučení praktických lékařů a jiných zdravotnických zařízení.

**Tabulka č.2: Přehled příjmů a ukončených hospitalizací LDN v letech 2014 - 2017**

	2014	2015	2016	2017
<b>Příjem pacientů celkem za rok</b>	<b>574</b>	<b>541</b>	<b>564</b>	<b>596</b>
z toho:				
Oblastní nemocnice Jičín	175	191	190	195
Fakultní nemocnice Hradec Králové	191	174	176	210
Ordinace praktických lékařů	135	108	128	127
ostatní	73	68	70	64
<b>Propuštění pacientů celkem v roce</b>	<b>449</b>	<b>402</b>	<b>422</b>	<b>469</b>
z toho:				
Domácí ošetřování	203	192	190	224
Domovy seniorů	102	97	84	114
Překlad do jiných zdravot. zařízení	135	96	123	115
Sociální hospitalizace	7	14	19	15
ÚSP Hořice	2	3	6	1
<b>Úmrtí pacientů celkem v roce</b>	<b>146</b>	<b>140</b>	<b>133</b>	<b>118</b>

Tabulka č. 2 ukazuje, že z celkového počtu přijatých zemřelo v LDN 19,8 % pacientů to je významný posun k lepšímu o 5% oproti loňskému roku. To svědčí o kvalitní léčebné a ošetrovatelské péči a popírá obecně uznávanou tezi, že na „eldéenku“ se chodí už jen umřít. Na druhou stranu je třeba brát v úvahu, že lidský život je konečný, někdy k umírání dojít musí a v LDN se snažíme, aby smrt byla únosná, nejméně bolestivá a důstojná.

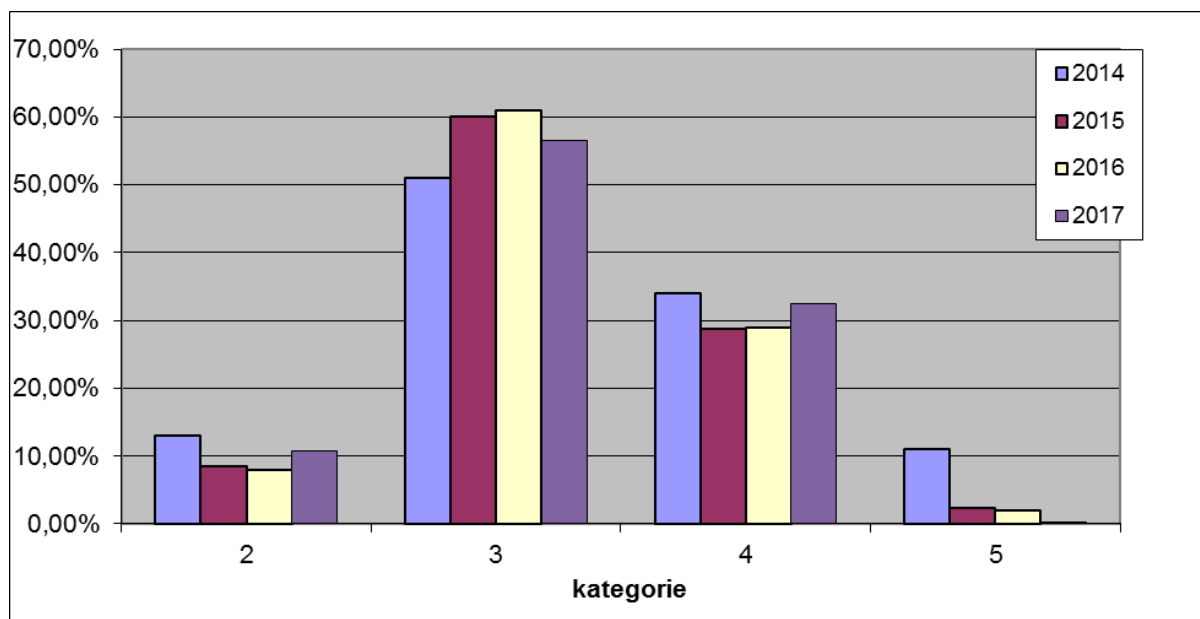
Tři čtvrtiny propouštěných pacientů odchází po hospitalizaci domů nebo do zařízení sociální péče, zlomek z nich na sociální lůžka naší nemocnice, či se z důvodu akutního zhoršení zdravotního stavu překládají zpět na akutní lůžka jiného zdravotnického zařízení.

*Doc. MUDr. Ladislav Vykouřil, CSc.*

**Tabulka č.3: Přehled ošetrovacích dnů podle kategorií pacientů - LDN**

	2015	%	2016	%	2017	%
kategorie						
2	3 091	8,51	2 726	7,56	4102	10,71
3	21 791	59,99	21 884	60,71	21605	56,62
4	10 418	28,68	10 608	29,43	12361	32,40
5	857	2,35	645	1,79	88	0,23
celkem	36 320		36 045		38156	

Graf č.1: Zastoupení kategorií pacientů v roce 2015 – 2017



Tabulka č.4b: Náklady na 1 ošetrovací den – 2016

	náklady přímé Kč	Režie Kč	náklady celkem Kč	ošetřovací dny	náklady na 1 OD
2403 stanice A	15 902 967	3 506 396	19 409 364	12 766	1 520
2431 stanice B	15 132 971	3 336 621	18 469 592	12 855	1 433
2402 stanice C	10 446 907	2 303 407	12 750 314	10 394	1 226
2400 společné LDN	396 932	87 519	484 451		
<b>CELKEM</b>	<b>41 879 778</b>	<b>9 233 943</b>	<b>51 113 751</b>	<b>36 045</b>	<b>1 418</b>
9102 sociální hospitalizace	3 960 573	873 261	4 833 834	3 138	1 540

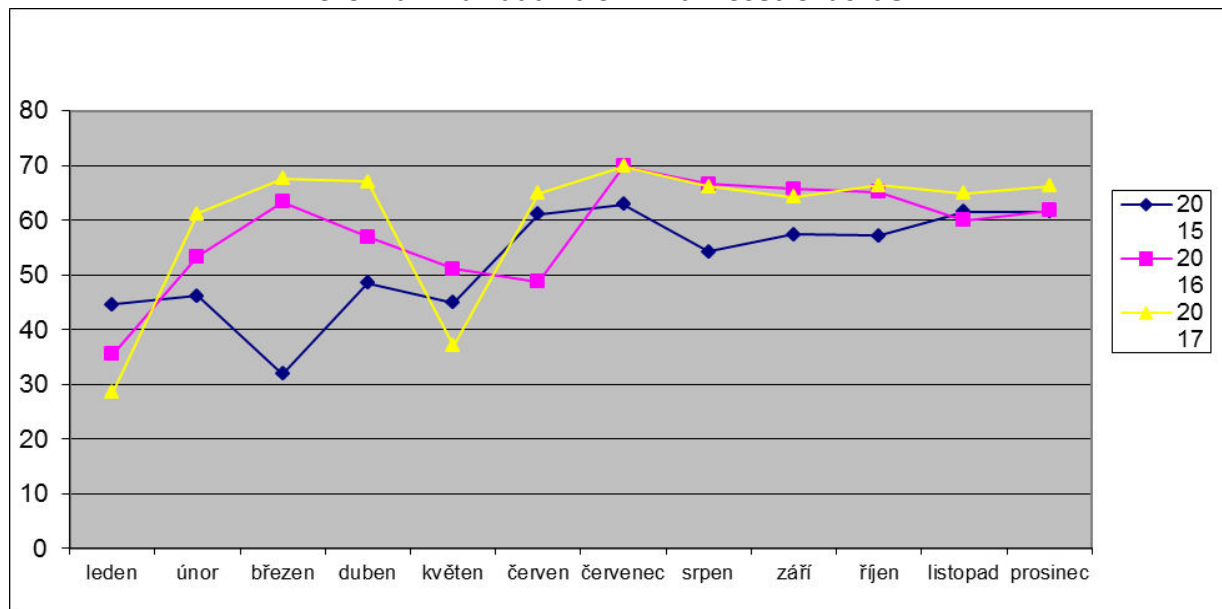
Tabulka č.4b: Náklady na 1 ošetrovací den – 2017

	náklady přímé Kč	Režie Kč	náklady celkem Kč	ošetřovací dny	náklady na 1 OD
2403 stanice A	16 639 266	3 875 269	20 514 535	13 676	1 500
2431 stanice B	16 325 542	3 802 212	20 127 755	13 959	1 441
2402 stanice C	12 206 584	2 842 910	15 049 494	10 789	1 395



2400 společné LDN	588 654	137 108	725 763		
<b>CELKEM</b>	<b>45 760 046</b>	<b>10 657 501</b>	<b>56 417 547</b>	<b>38 424</b>	<b>1 468</b>
9102 sociální hospitalizace	3 417 385	795 902	4 213 289	2 863	1 472

Porovnání nákladů na SZM na 1 ošetrovací den



## POBYTOVÉ ZAŘÍZENÍ SOCIÁLNÍCH SLUŽEB

Jako jediné zdravotnické zařízení v Královéhradeckém kraji zajišťujeme i sociální služby poskytované ve zdravotnickém zařízení ústavní péče, a to na 9 sociálních lůžkách. Na tuto službu nám byla v roce 2017 poskytnuta dotace od Ministerstva práce a sociálních věcí ve výši 1.195 tis. Kč a od zřizovatele Města Hořice ve výši 100 tis. Kč. Sociální služby na zdravotnickém lůžku jsme v tomto roce poskytovali v celkovém objemu 2 863 ošetrovacích dnů.

Sociální pracovnice Mgr. Iva Vedralová spolupracuje s ústavu sociální péče i s úřady státní správy i samosprávou.

Tabulka č. 5: Využití sociálních lůžek v roce 2016 ve srovnání s předcházejícími roky

	2014	2015	2016	2017
počet ošetrovacích dnů	2 972	2 359	3 138	2 863
maximální kapacita	3 285	3 285	3 294	3 285
využití lůžek v %	90,47	71,81	95,26	87,15

## AMBULANTNÍ ČÁST

### Chirurgická ambulance

Ambulance pracuje v režimu 24 hodinové dostupnosti lékaře na místě. Je jediným místem v regionu Hořicka, kde je lékařská péče garantována po 24 hodin, včetně péče urgentní, péče o úrazy a život ohrožující stavy. Vzhledem k tomu, že záchranná služba pracuje většinou bez lékařské posádky a četnost výjezdů výrazně narůstá, čili se prodlužuje doba, kdy sanitá není dostupná je lékař v nemocnici jediným poskytovatelem neodkladné pomoci.

24 hodinovou dostupnost se přes velkou obtížnost při zajišťování daří udržet kontinuálně již od roku 1997, což nás řadí mezi ojedinělá zařízení kraje i celé republiky.

Ambulance úzce spolupracuje s laboratoří OKB, která právě s ohledem na poskytované služby má provozní dobu do 17:30 hod a zajišťuje vyšetření i o víkendu.

V případě nedostupnosti těchto služeb, či v případě jiné specializované péče je domluvena spolupráce s Oblastní nemocnicí Jičín a Fakultní nemocnicí v HK, kdy ošetření se neděje většinou podle spádu, ale podle potřeb pacientů tak, aby byla potřebná adekvátní léčba zajištěna co nejrychleji a nejúčinněji.

Ze služeb poskytovaných ambulancí lze vyjmenovat - traumatologická péče - úrazy krvavé, nekrvavé, včetně zajištění další péče např. rehabilitační apod. Jsou ošetřovány i stavy neúrazové, onemocnění zažívacího traktu apod. Jsou prováděny i drobné kosmetické a chirurgické zákroky, případně spolupracujeme s plastickou ambulancí zde v Hořicích, která je schopna zajistit i náročnější zákroky za hospitalizace. Prakticky stejné služby poskytujeme i pacientům našich oddělení LDN. Ambulance též léčí chronické kožní defekty v souladu s moderními principy vlhkého hojení ran dle doporučených postupů odborných společností.

V současné době se zdá být relativně stabilizován kádr lékařů, kteří na ambulanci pracují jak v denních, tak v pohotovostních službách, přesto, že se potýkáme s problémy jak finančními / vzhledem k relativnímu nedostatku kvalifikovaných lékařů nabízejí ostatní zdravotnická zařízení občas i výrazně vyšší odměny/, tak legislativními- nutnost sledovat a doplňovat kvalifikace, omezení, týkající se zákoníku práce apod. Kromě lékařů stálého stavu zde pracují i lékaři i specialisté z ON Jičín a FN HK, takže i v tomto směru je zajištěna návaznost na tato pracoviště.

V loňském roce bylo provedeno cca 13.000 ošetření a péče byla poskytnuta 4.500 pacientům. Na nárůstu ošetření v posledních letech/ a tento trend je zřejmě trvalý/ se podílí postupné prodlužování objednacích dob na některých specializovaných ambulancích na Hořicku, jejichž práci pak suplujeme, rovněž tak občas pacienti využívají služeb ambulance k řešení problémů, které by občas stejně nebo i lépe vyřešil jejich praktický lékař, navíc bez čekací doby, která se tím všem pacientům prodlužuje. /preskripce léků, která je v kompetenci praktických lékařů, nebo jiných specialistů, nasměrování na jiné specializované ambulance/, navíc je zřejmý nárůst i ošetření, která na ambulanci jednoznačně patří.

V současné době se potýkáme s omezením služeb soukromého RTG pracoviště, které zásadním způsobem omezilo dostupnost svých služeb, nicméně tento fakt by se obyvatel měl dotknout co nejméně.

MUDr. Zdeněk Rufer

### Interní ambulance

V letošním roce doplnil dvojici našich zkušených lékařů MUDr. L. Havlase a MUDr. I. Bartoníčkovou, hořický občan a primář interního oddělení nemocnice Jičín MUDr. Miroslav Hanuš. Interní ambulance byla v letošním roce kompletně rekonstruována.

### Gynekologická ambulance

V loňském roce se podařilo stabilizovat provoz gynekologické ambulance navázáním spolupráce s MUDr. Pavlem Trpákem. Do naší ambulance se opět začali vracet pojištěnky a přibývají nové.

Gynekologická ambulance i v roce 2017 poskytovala komplexní služby, včetně poradny pro těhotné. Ambulantní péče byla poskytována v plném rozsahu, jak ve smyslu léčebném, tak ve smyslu preventivním.

Preventivní programy – chtěli bychom touto cestou připomenout našim stávajícím, ale i budoucím pacientkám, aby nezapomínaly na pravidelné preventivní prohlídky, jejichž součástí jsou i odběry onkologické cytologie (stěry z děložního čípku), které slouží k včasnému odhalení přednádorových stádií. Tímto je umožněna včasná diagnostika a hlavně léčba.

Dále se naše péče věnovala dispenzarizační péči, která spočívala v pravidelných prohlídkách žen, u nichž již bylo diagnostikováno konkrétní onemocnění nebo, které užívají konkrétní léky (léčba cyst vaječníků, nezhoubná onemocnění děložního čípku, ženy užívající antikoncepci – hormonální či nitroděložní, ženy užívající substituční léčbu). Ostatní péče se soustřeďovala i na akutní případy.

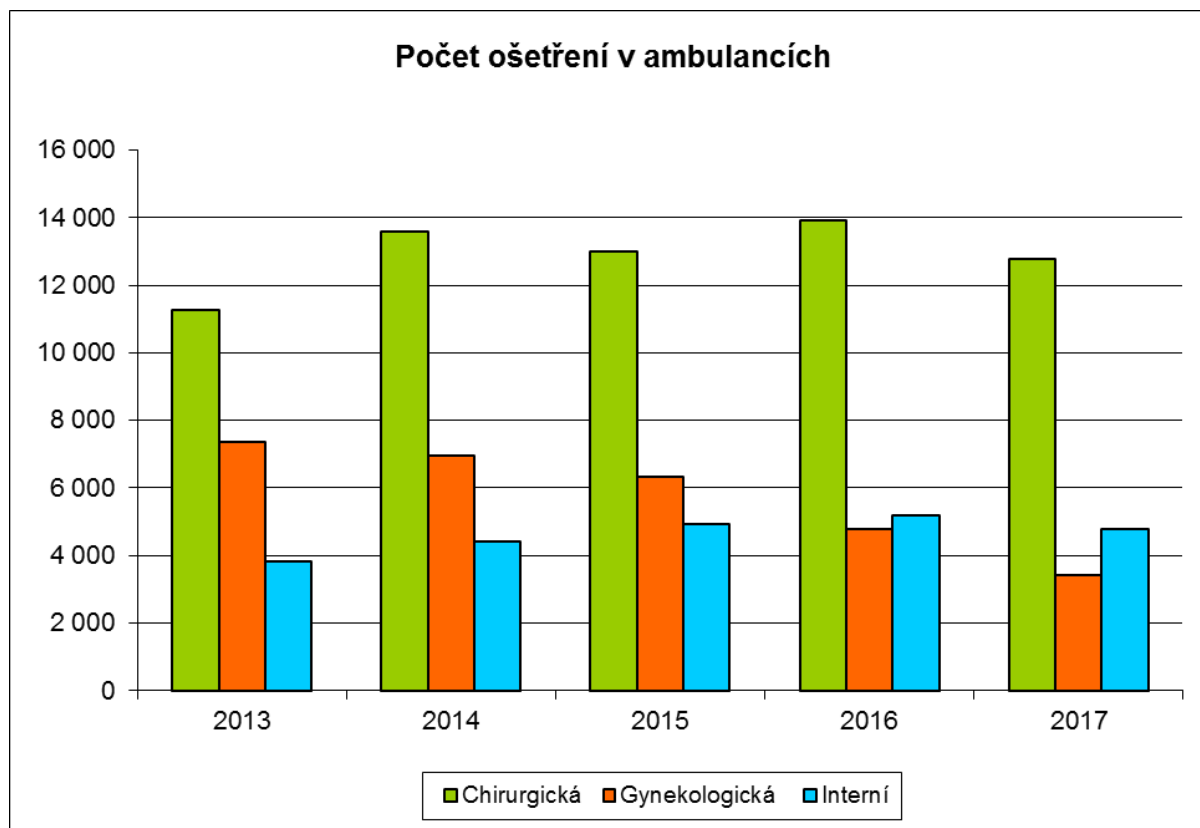
Poradna pro těhotné podpořila a zajistila pravidelné těhotenské prohlídky, biochemický screening k odhalení skrytých onemocnění těhotných nebo k prenatalnímu zjištění vrozených vývojových vad plodu.

Ke gynekologickému vyšetření jsou u nás v ambulanci k dispozici jednorázová gynekologická zrcadla.

Tabulka č.6: Výkony ambulančí

	2014	2015	2016	2017
<b>Chirurgická ambulance</b>				
Počet pacientů	4 732	4 597	4 805	4 589
Počet ošetření	13 598	12 984	13 933	12 773
Počet úkonů	29 916	29 987	33 842	31 469
Počet bodů	4 047 710	4 864 870	4 786 008	4 909 530
<b>Gynekologická ambulance</b>				
Počet pacientů	3 001	2 839	2 325	1 826
Počet ošetření	6 965	6 317	4 768	3 411
Počet úkonů	11 381	11 137	8 264	7 138

Počet bodů	2 577 119	2 569 940	1 851 500	1 809 589
<b>Interní ambulance</b>				
Počet pacientů	1 985	2 242	2 374	2 236
Počet ošetření	4 413	4 949	5 174	4 783
Počet úkonů	9 801	11 566	13 576	11 940
Počet bodů	1 429 474	1 870 049	2 336 250	2 030 071



Graf č.3: Počet ošetření v letech 2014 – 2017 v ambulancích MĚN

## OŠETŘOVATELSTVÍ

Ošetřovatelství je široká oblast. Musíme do ní zahrnout veškerou práci sester, fyzioterapeutů, ošetřovatelek, sanitářek a sanitářů. Nesmíme zapomenout na práci sociální pracovníce a na nutriční terapeutku. Nic by však nefungovalo bez práce pomocnic, které dbají na to, abychom pracovali v čistém prostředí.

Každá z těchto skupin poskytuje jinou specifickou činnost a ve vzájemné spolupráci tvoří synchronizovaný ošetřovatelský tým pracovníků, kteří se podílejí na ošetřovatelském procesu. V ošetřovatelském procesu jsou všichni zdravotníci zaměřeni na plnění individuálních potřeb našich pacientů/klientů. Naším cílem je neustále zkvalitňovat naše služby. Poskytovat odbornou, bezpečnou a ohleduplnou ošetřovatelskou péči na profesionální úrovni. Největším oceněním za naši práci je spokojený pacient.

Celý tým zdravotníků pečuje o pacienty s nejrůznějšími zdravotními problémy. Jsou to pacienti polymorbidní (trpí několika chorobami současně). Jedná se o pacienty

s onemocněním srdce a cév, o pacienty po cévních mozkových příhodách, o diabetiky, o astmatiky, o pacienty s onemocněním centrálního nervového systému, o pacienty s onemocněním trávicího, urologického systému atd.. Velkou skupinu tvoří pacienti po úrazech a nejrůznějších operacích. Tito pacienti k nám přicházejí z akutních oddělení na doléčení, k nácvičku soběstačnosti, k rehabilitační péči. U Velké skupiny těchto pacientů dojde ke stabilizaci zdravotního stavu a vracejí se zpět do domácího prostředí.

V loňském roce jsme navázali spolupráci s Prof. MUDr. Lubošem Sobotkou, CSc., (specialistou na hojení ran). Pacienti s chronickou ránou tvoří čím dál větší skupinu. Díky znalostem, praktickým dovednostem sester a používání nového moderního krytí na rány prof. Sobotky, se nám úspěšně daří hojit i několikaleté, do té doby nehojící se rány.

Za zmínku stojí, že i nadále poskytujeme ošetrovatelskou péči klientům na sociálních lůžkách. Jedná se o klienty, kteří byli nejprve v naší nemocnici hospitalizováni na doléčení a ke stabilizaci zdravotního stavu. Po stabilizaci stavu u nich přetrvávala nepříznivá sociální situace a tak po splnění předem dlouhodobě daných kritérií, která jsou pro všechny pacienty stejná, byli přeloženi na sociální lůžko. Pořadník řádně vede sociální pracovnice.

Neustále pracujeme také na zútulňování nemocnice, dbáme především na čistotu prostředí. Používáme nové, kvalitní a moderní pomůcky pro naše pacienty/klienty pro zvýšení komfortu, bezpečí a ochrany našich pacientů/klientů.

Naší snahou je i zajistit pacientům/klientům kulturní zážitky a zpříjemnit jim co nejvíce pobyt v nemocnici. Již tradičně se uskutečnila Mikulášská nadílka, kdy studenti oboru Pečovatelské služby Střední školy řemesel a ZŠ v Hořicích roznášejí nadílku všem našim pacientům/klientům v kostýmech Andělů, Čertů a Mikuláše. Tito studenti na našich stanicích absolvují pravidelnou praktickou výuku. Tímto jim všem děkujeme. Náš dík patří také jejich vyučující Mgr. Pavlíně Šnajdrové.

Děkujeme také ZUŠ Hořice a pěveckému spolku Ratibor a Vesna za krásné vánoční koncerty. Samozřejmě, žijeme také politickou situací. V sobotu 21.10. 2017 se nemalá skupina našich pacientů zúčastnila voleb do Poslanecké sněmovny Parlamentu ČR. Děkuji všem, kteří zajistili klidný průběh voleb.

V průběhu roku 2017 proběhlo pro zaměstnance v rámci vzdělávání několik školení. Podporováni jsou všichni zaměstnanci, kteří mají zájem o další vzdělávání. V našich řadách jsou dvě sestry Bakalářského studia a jedna sestra Magisterského studia v oboru ošetrovatelství.

Na podzim došlo k personální změně na pozici hlavní sestry – NOP (Náměstka pro ošetrovatelskou péči). Mgr. Dagmar Pospíšilová ukončila svoje působení v naší nemocnici. Tímto bych ji ráda poděkovala za práci, kterou zde vykonala.

V loňském roce začíná spolupráce s PhDr. Evou Nesládkovou, konzultantkou na reakreditaci, která nás čeká v červnu letošního roku. V průběhu roku se provádějí revize všech vnitřních dokumentů. Vzniká nová verze ošetrovatelské dokumentace.

V říjnu paní Soňa Kerelová zorganizovala tradiční „Sestru v akci“, kde sestry MĚN Hořice a sestry ÚSP Hořice měřily všem zájemcům krevní tlak, glykémii a cholesterol. Vše měli zájemci možnost konzultovat s MUDr. Irenou Bartoníčkovou. Akce se uskutečnila za podpory partnerů. Všem zúčastněným a organizátorům patří moje poděkování.

Závěrem bych chtěla poděkovat všem zaměstnancům za profesionální přístup při jejich práci. Přeji všem hodně zdraví a radosti z vykonané práce, samé spokojené pacienty a úspěšné získání reakreditace.

Simona Jeriová, Náměstka ošetrovatelské péče MĚN Hořice

## **ZDRAVOTNICKÁ LABORATOŘ (oddělení klinické biochemie)**

Laboratoř MěN Hořice provádí vyšetření v oblasti laboratorní medicíny, zajišťuje transport a zpracování biologického materiálu ve specializovaných oborech jako je imuno hematologie, infekční sérologie a nukleární medicína. V odběrovém centru jsou zajišťovány odběry biologického materiálu pro klienty praktických i odborných lékařů.

Spektrum nabízených služeb laboratoře je zveřejněno na webových stránkách nemocnice [www.nemocnicehorice.cz/ve](http://www.nemocnicehorice.cz/ve) formou Laboratorní příručky. Tato příručka obsahuje informace o jednotlivých vyšetřeních (např. Pokyny pro pacienty) a přináší přehled o organizaci služeb laboratoře.

Laboratorní vyšetření jsou poskytována pro lůžkovou a ambulantní část MěN Hořice, pro ambulance praktických a odborných lékařů regionu, pro veterinární účely a samoplátce.

### **Přehled počtu laboratorních výkonů**

Rok	2015	2016	2017
Počet ambulantních výkonů	198 238	216 659	234 372
Počet hospitalizačních výkonů (LDN)	27 202	31 265	32 442
Celkem výkonů	225 440	247 924	266 814

Personální zabezpečení laboratoře je vyhovující z hlediska zajištění garance odbornosti 801 a pro zajištění zastupitelnosti personálu v návaznosti na požadavky legislativy i normy ČSN EN ISO 15189:2013. Pracovníci laboratoře zvyšují své odborné znalosti a kvalifikaci účastí na odborných akcích.

Ukazatelem kvalitní práce laboratoře jsou výsledky dosažené v pravidelném ročním hodnocení externí mezilaboratorní kontrolou kvality (EHK). Celková úspěšnost pro rok 2017 = 98,3%. Výsledky úspěšnosti v EHK jsou objektivním důkazem o kvalitě provádění laboratorních vyšetření.

Laboratoř je evidována v Registru klinických laboratoří NASKL při ČLS JEP a splňuje základní technické a personální požadavky pro vstup do tohoto registru, je zapojena do programu zvyšování kvality ve zdravotnictví garantovaném MZ ČR.

Laboratoř je držitelem Osvědčení o splnění podmínek Auditu II NASKL pro odbornost 801 (klinická biochemie).

RNDr. Dagmar Korábová  
vedoucí zdravotnické laboratoře

**EKONOMICKÉ UKAZATELE****Vyhodnocení ukazatelů stanovených zřizovatelem**

V souladu s ustanovením zákona č. 250/2000 Sb., o rozpočtových pravidlech územních rozpočtů, v platném znění a na základě schváleného rozpočtu města Hořice na rok 2017 byl stanoven finanční vztah příspěvkové organizace k rozpočtu zřizovatele následujícími ukazateli:

**Tabulka č.8: Závazné ukazatele - Neinvestiční příspěvek zřizovatele**

	limit	Skutečnost
<b>Neinvestiční příspěvek na provoz chirurgické ambulance</b>	<b>100 000</b>	<b>100 000</b>
<b>Neinvestiční příspěvek na sociální lůžka</b>	<b>100 000</b>	<b>100 000</b>

**Tabulka č.9: Specifické závazné ukazatele**

	limit	skutečnost
Limit prostředků na platy včetně odměn	40 600 000	41 790 334
Výše zákonných odvodů zaměstnavatele	13 800 000	13 879 120
Výše zákonných sociálních nákladů-odvod do FKSP	800 000	947 706
Limit výdajů na spotřebu materiálu	11 00 000	12 078 151
Limit výdajů na opravy a udržování (mimo havárií)	2 000 000	1 722 869
Limit výdajů investičních – použití fondu investic		
- oprava omítky budovy A	400 000	414 803
- oprava plotu nemocnice	200 000	0
- úprava odsávacího zařízení – strav. provoz	150 000	0
- oprava podlah i interní ambulanci	100 000	70 497
- vybavení interní ambulance nábytkem	150 000	205 209
- protipožární katry u chirurgické ambulance	200 000	0
- konvektomat	0	181 258
- chodník – altánek	0	248 127
- socha dr. Levita	0	127 050
- lůžka	0	146 987
- altánek	0	366 985
- opravy a udržování majetku	0	282 118
Limit výdajů na cestovné	95 000	117572
Limit výdajů na reprezentaci	10 000	9 581

**Tabulka č.10: Krytí investičního fondu finančním majetkem k 31.12.2017****v Kč**

Účelové zdroje a prostředky	Počáteční stav	<b>6 807 486,35</b>
	Příděl do fondu z odpisů	1 165 503
	Použití fondu-nákup majetku	- 1 314 187,46

Výroční zpráva za rok 2017 - Městská nemocnice Hořice

	Použití-opravy majetku města	- 696 921
	Konečný stav fondu	<b>5 961 880,89</b>
Krytí finančním majetkem	účet 241 a 261	<b>12 162 252,61</b>
rozdíl		<b>+ 6 200 371,72</b>

Tabulka č.11: Rozvaha příspěvkové organizace 2017

	Název položky	brutto v tis. Kč	korekce v tis. Kč	netto v tis. Kč	minulé v tis. Kč
	<b>Aktiva celkem</b>	<b>90 143 876,11</b>	<b>59 139 547,81</b>	<b>31 004 328,30</b>	<b>31 434 022,25</b>
A.	Stálá aktiva	70 003 867,69	59 139 547,81	10 864 319,88	10 975 786,64
	Dlouhodobý nehmot. majetek	1 176 164,10	1 146 071,30	30 091,80	81 644,00
	Dlouhodobý hmotný majetek	68 827 703,59	57 993 476,51	10 834 227,08	10 894 142,64
	Dlouhodobý finanční majetek	0	0	0	0
	Dlouhodobé pohledávky	0	0	0	0
B.	Oběžná aktiva	20 140 008,42		20 140 008,42	20 458 235,61
	Zásoby	270 223,00		270 223,00	217 991,70
	Krátkodobé pohledávky	7 323 019,95		7 323 019,95	11 229 601,55
	Krátkodobý finanční majetek	12 546 765,47		12 546 765,47	9 010 642,36
	<b>Pasiva celkem</b>			<b>31 004 328,30</b>	<b>31 434 022,25</b>
C.	Vlastní kapitál			24 602 320,89	25 663 866,33
	Jmění účetní jednotky			10 135 591,19	10 864 926,95
	Fondy účetní jednotky			13 611 995,66	13 374 336,42
	Výsledek hospodaření			854 734,04	1 424 602,96
D.	Cizí zdroje			6 402 007,41	5 770 155,92
	Dlouhodobé závazky			80 366,00	532 672,00
	Krátkodobé závazky			6 321 641,41	5 237 483,92

Tabulka č.12: Výkaz zisku a ztrát příspěvkové organizace 2017

	účet	běžné období		minulé období	
		Hlavní činnost	Hospodářské činnost	Hlavní činnost	Hospodářská činnost
<b>NÁKLADY CELKEM</b>		<b>79 684 197,42</b>	<b>291 162,15</b>	<b>73 437 432,05</b>	<b>278 649,03</b>
Spotřeba materiálu	501	11 870 442,35	207 709,55	10 966 486,98	194 991,03
Spotřeba energie	502	3 326 981,97	8 611,40	3 411 157,93	8 635,00
Opravy a udržování	511	1 719 404,88	3 465,00	1 720 954,21	3 473,00
Cestovné	512	117 572,00		75 462,00	
Náklady na reprezentaci	513	9 580,76		6 692,87	
Ostatní služby	518	3 409 781,66	9 057,80	3 023 784,45	9 080,00
Mzdové náklady	521	41 746 328,78	44 005,40	37 767 658,24	44 112,00
Zákonné sociální pojištění	524	13 864 171,80	14 948,20	12 541 726,00	14 985,00
Jiné sociální pojištění	525	209 376,08		155 286,28	
Zákonné sociální náklady	527	947 705,78		703 270,69	
Jiné sociální náklady	528	406,00			
Daň silniční	531	1 800,00		1 800,00	
Jiné daně s poplatky	538	1 000,00		8 759,00	
Manka a škody	547				

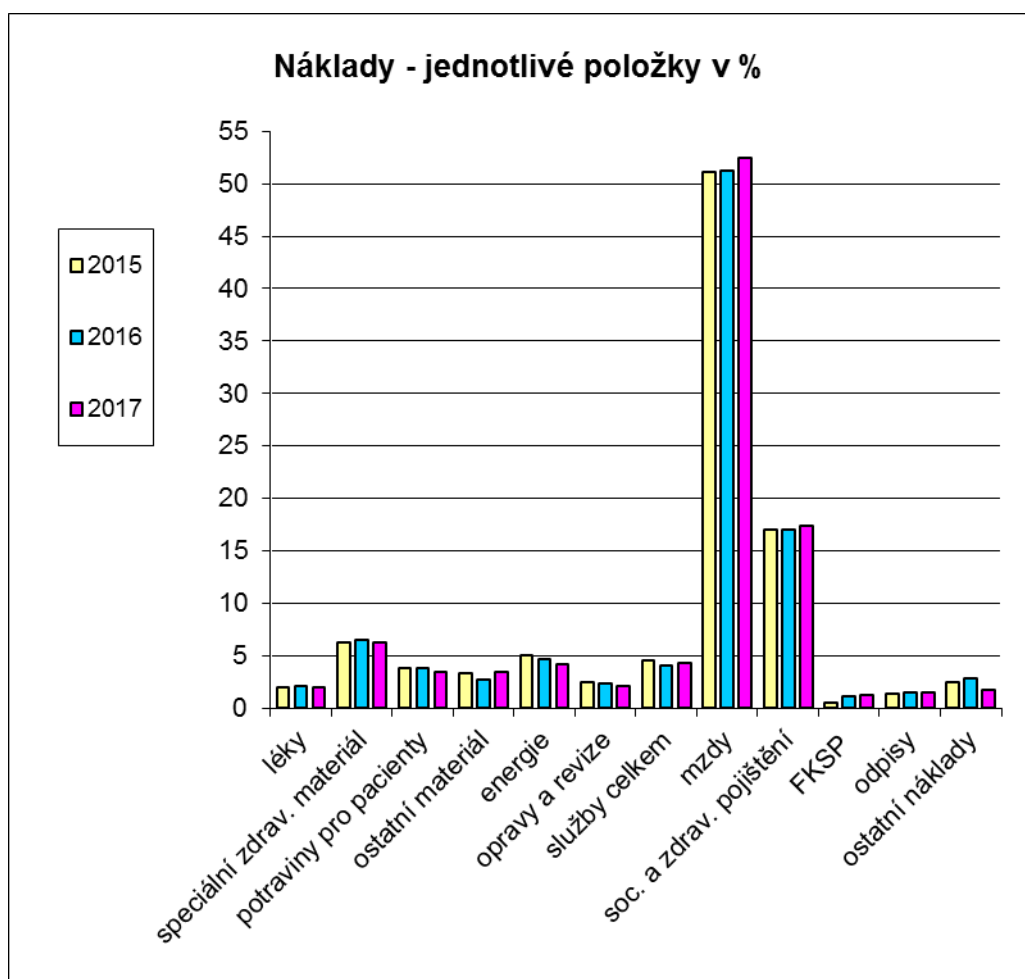


Výroční zpráva za rok 2017 - Městská nemocnice Hořice

Odpisy dlouhodobého majetku	<b>551</b>	1 188 322,40	3 364,80	1 068 412,00	3 373,00
Nákl. z odepsaných pohledávek	<b>557</b>	1 554,00		376,00	
Náklady z DD majetku	<b>558</b>	664 730,19		1 682 608,74	
Ostatní náklady z činnosti	<b>549</b>	337 458,77		89 856,66	
Daň z příjmů	<b>591</b>	213 140,00		332 930,00	
<b>VÝNOSY CELKEM</b>		<b>80 202 280,45</b>	<b>627 813,16</b>	<b>74 542 573,51</b>	<b>598 110,53</b>
Výnosy z prodeje služeb	602	76 801 399,03	312 199,96	72 462 384,32	281 234,29
Výnosy z pronájmu	603	827,00	315 613,20		316 876,24
Výnosy z prodeje materiálu	644	3 152,96		19 899,57	
Čerpání fondů	648	1 523 835,92		464 179,00	
Ostatní výnosy z činnosti	649	700,00		5 722,00	
Finanční výnosy	662	1 826,54		3 204,62	
Výnosy z transferů	672	1 870 539,00		1 587 184,00	
<b>VÝSLEDEK HOSPODAŘENÍ</b>					
VH před zdaněním		785 663,03	336 651,01	1 318 281,46	319 461,50
VH běžného účetního období		518 083,03	336 651,01	1 105 141,46	319 461,50

Tabulka č.13: % zastoupení z celkových nákladů

	2014	2015	2016	2017
léky	2,20	2,01	2,14	2,00
speciální zdravotnický materiál	6,27	6,31	6,47	6,26
potraviny pro pacienty	4,59	3,78	3,77	3,42
ostatní materiál	3,70	3,34	2,74	3,42
energie	4,31	4,98	4,63	4,19
opravy a udržování, revize	4,35	2,51	2,34	2,16
služby celkem	3,97	4,56	4,11	4,29
mzdy	50,13	51,16	51,29	52,44
sociální a zdravotní pojištění	16,69	17,03	17,03	17,42
FKSP a ostatní soc. náklady	0,47	0,48	1,16	1,19
odpisy	1,30	1,40	1,45	1,50
ostatní náklady	2,02	2,44	2,87	1,71
<b>C e l k e m %</b>	<b>100,00</b>	<b>100,00</b>	<b>100,00</b>	<b>100,00</b>



Graf č.7: Procentuální zastoupení jednotlivých položek z celkových nákladů

Tabulka č.14: Výsledek hospodaření za rok 2017 - dle činnosti v Kč

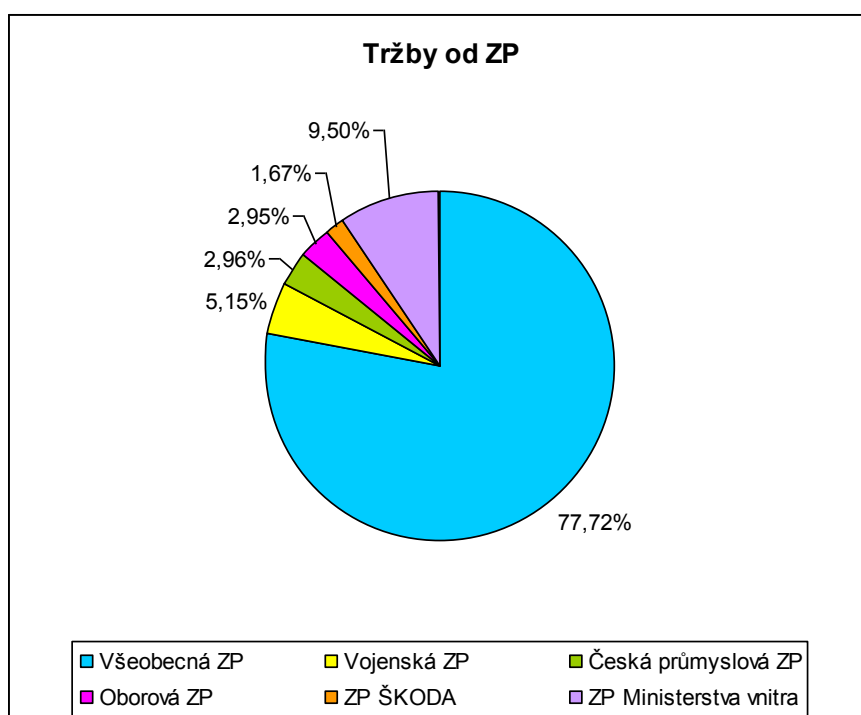
	Náklady Kč	Výnosy Kč	+ zisk, -ztráta Kč
LDN	45 760 046	59 449 694	13 689 648
sociální hospitalizace	3 417 386	4 405 763	988 377
ambulance a komplement	15 384 880	14 524 483	-860 397
doplňková činnost	292 617	614 110	321 494
režie	15 107 680	1 807 687	13 299 992
<b>Výsledek hospodaření roku</b>	<b>79 975 359</b>	<b>80 830 093</b>	<b>854 734</b>

Tabulka č.15: Tržby od zdravotních pojišťoven

kód	zdravotní pojišťovny	Kč	%
111	Všeobecná zdravotní pojišťovna	55 378 764	77,72
201	Vojenská zdravotní pojišťovna	6 485 288	5,15
205	Česká průmyslová zdravotní pojišťovna	2 524 806	2,96
207	Oborová zdravotní pojišťovna	2 588 629	2,95
209	Zdravotní pojišťovna ŠKODA	1 324 685	1,67

Výroční zpráva za rok 2017 - Městská nemocnice Hořice

211	Zdravotní pojišťovna Ministerstva vnitra	5 426 989	9,50
213	Revírní bratrská pokladna	1 226	0,00
	<i>Celkem</i>	69 410 534	100 %



Graf č.8: Procentuální znázornění tržeb od jednotlivých zdravotních pojišťoven.

Tabulka č.16: Tržby za sociální hospitalizace v Kč

	2016	2017
Klienti	966 509,48	1 002 732,00
Příspěvky od Úřadu práce	1 129 282,00	961 366,00
Příjmy za nezdravotnické služby	3 492,43	10 088,45
Příjmy od zdravotních pojišťoven	746 217,77	1 136 579,76
Dotace od MPSV	1 171 000,00	0,00
Dotace od KÚ Královéhradeckého kraje	24 000,00	1 195 000,00
Dotace od města Hořice	100 000,00	100 000,00
<b>Celkem tržby</b>	<b>4 140 501,68</b>	<b>4 405 763,24</b>

Tabulka č.17: Dotace na sociální lůžka

	limit	skutečnost	%
Město Hořice - zřizovatel	100 000	100 000	100,00
Ministerstvo práce a sociálních věcí	0,00	0,00	0,00
Královéhradecký kraj	1 195 000	1 195 000	100,00
<b>C e l k e m</b>	<b>1 295 000</b>	<b>1 295 000</b>	<b>100,00</b>

Tabulka č.18: Pohledávky a závazky z obchodního styku k 31.12.2017 v Kč

účet	název položky	2016	2017
311	<i>Odběratelé</i>	10 986 403,53	6 764 371,24
314	Krátkodobé poskytnuté zálohy	15 690,00	28 336,00
315	Jiné pohledávky z hlavní činnosti	0,00	0,00
335	Pohledávky za zaměstnanci	31 062,00	32 331,00
341	Daň z příjmů	19 380,00	267 580,00
381	Náklady příštích období	177 066,02	230 401,71
<b>Krátkodobé pohledávky celkem</b>		<b>11 229 601,55</b>	<b>7 323 019,95</b>
321	<i>Dodavatelé</i>	1 063 545,06	1 200 821,89
331	Zaměstnanci	2 397 760,00	2 745 100,00
333	Jiné závazky vůči zaměstnancům	0,00	0,00
336	Sociální zabezpečení	970 005,00	1 112 751,00
337	Zdravotní pojištění	415 753,00	476 929,00
338	Důchodové spoření	0,00	0,00
341	Daň z příjmů	0,00	0,00
343	Daň z přidané hodnoty	29 336,00	14 571,00
342	Jiné přímé daně	331 214,00	417 657,00
378	Ostatní krátkodobé závazky	12 800,00	33 500,00
383	Výdaje příštích období	2 380,86	2 804,52
389	Dohadné účty pasivní	14 690,00	282 730,00
<b>Krátkodobé závazky celkem</b>		<b>5 237 483,92</b>	<b>6 321 641,41</b>

### Inventarizace

(k 31.12.2017)

Každoročně je prováděna fyzická i dokladová inventarizace k poslednímu dni roku. Při inventarizaci veškerého majetku a skladů se vyhotovují inventurní soupisy, které obsahují všechny náležitosti dle § 30 odst. 2 zákona 563/1991 Sb., v platném znění. U dokladové inventarizace byla kontrolována návaznost na rozvahové účty a doložení přírůstků a úbytků inventarizovaného majetku. Touto řádnou inventarizací nebyly zjištěny žádné inventarizační rozdíly. Součástí inventarizačních zápisů jsou i návrhy na vyřazení majetku. Majetek je evidován podle jednotlivých nákladových středisek s uvedením odpovědné osoby a hmotné odpovědnosti.

Všechny inventarizované předměty jsou označeny inventárním číslem. Při poškození nebo snížené čitelnosti je vystaven nový štítek.

**Tabulka č.20: Dary**

	počáteční stav	příjmy	výdaje	konečný stav
stanice A	97 056,65	28 000,00	25 510,68	99 545,97
stanice B	209 086,49	2 000,00	73 493,51	137 592,98
stanice C	248 625,88	11 000,00	73 493,51	186 132,37
nemocnice	7 489,22	4 685,00	2 322,00	9 852,22
celkem	562 258,24	45 685	174 819,70	433 123,54

Nemocnice obdržela významný finanční dar od Nadace ČEZ v prosinci minulého roku ve výši 180.000,--Kč. Z tohoto daru byly zakoupeny v lednu 2017 dvě nadstandardní polohovatelná lůžka pro intenzivní ošetrovatelskou péči a dokoupeno elektrické polohovatelné lůžko pro standardní péči.

## FOND KULTURNÍCH A SOCIÁLNÍCH POTŘEB

**Tabulka č.22: Fond kulturních a sociálních potřeb**

		rozpočet	skutečnost
412000	Převod zůstatku	316 109,94	316 109,94
412003	Příděl do FKSP	683 890,06	780 714,24
<i>celkem</i>		1 000 000,00	1 096 824,18
412005	Příspěvky na penzijní připojištění	300 000,00	244 100,00
412006	Příspěvky na stravování	300 000,00	286 675,00
412008	Příspěvky na kulturu	200 000,00	38 993,00
412009	Pro ZOOS na „Sondy revue“	540,00	540,00
412010	Životní výročí-finanční dary	190 000,00	44 000,00
412011	Věcné dary	9 460,00	58 159,80
<i>celkem</i>		1 000 000,00	672 467,80
<i>Zůstatek k 31.12.2017</i>		0,00	424 356,38

## PERSONALISTIKA A MZDY

V roce 2017 pracovalo v MěN Hořice 123 zaměstnanců, z toho 98 žen. Mimo evidenční počet jsou 4 zaměstnanci, a to ženy 4 na mateřské a rodičovské dovolené.

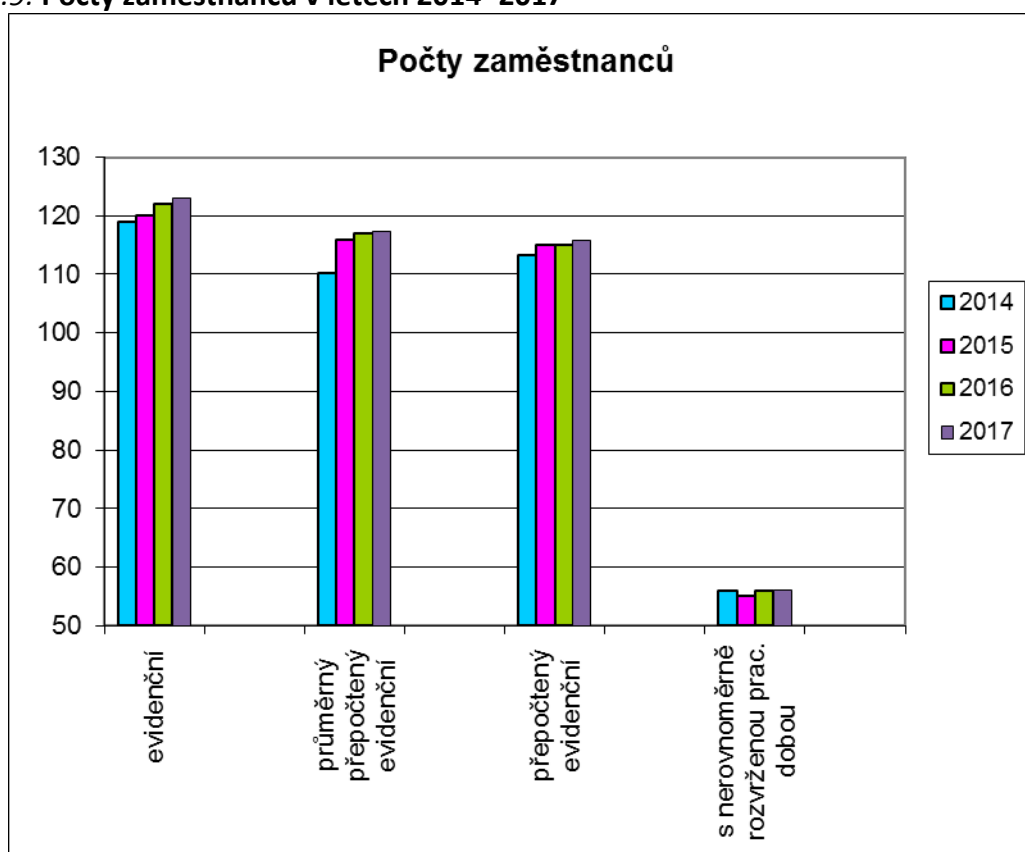
Počet pracujících důchodců je 15, z toho 10 žen. Se zdravotním postižením pracují v MěN Hořice 2 zaměstnanci.

Během roku 2017 nastoupilo do pracovního poměru 36 zaměstnanců. Pracovní poměr ukončilo celkem 29 zaměstnanců a z toho bylo 2 odchodů do starobního důchodu.

Tabulka č.23: Počet zaměstnanců

	2015	2016	2017
Evidenční počet zaměstnanců k poslednímu dni sledovaného období (fyzické osoby)	120	122	123
Průměrný přepočtený evidenční počet zaměstnanců	115,82	116,64	117,33
Přepočtený evidenční počet zaměstnanců k poslednímu dni sledovaného období	115,07	114,57	115,70
Počet zaměstnanců s nerovnoměrně rozvrženou pracovní dobou	55	56	56
Počet odpracovaných hodin	198	203	204 643
- z toho počet hodin práce přesčas	323	132	
	4 867	3 004	1 966

Graf č.9: Počty zaměstnanců v letech 2014 -2017



**Tabulka č.24: Zaměstnanci dle rozdělení**

	2016		2017	
	celkem	z toho ženy	celkem	z toho ženy
Evidenční počet zaměstnanců	122	99	123	98
Mimoevidenční počet zaměstnanců	3	3	4	4
Pracující důchodci	19	13	15	10
Zaměstnanci se zdravotním postižením	3	3	2	2

**Tabulka č.25: Celkový přehled o platech a příplatcích**

	2014	2015	2016	2017
tarifní plat	21 771 239	22 026 349	24 624 947	26 960 762
Příplatek za vedení	377 678	521 851	665 499	812 930
Zvláštní příplatek	617 053	601 418	610 734	814 288
Práce přesčas	315 958	948 039	155 223	304 892
Příplatek za sobotu a neděli	957 000	1 003 871	1 085 595	1 223 955
Příplatek za svátek	429 374	464 823	567 657	623 090
Příplatek za noční práci	610 595	643 465	689 318	769 649
Náhrady mzdy	3 130 599	3 522 677	3 813 078	4 041 406
Osobní příplatky	1 880 305	2 377 001	2 455 913	2 774 681
Odměny	578 810	929 420	699 258	637 044
Pohotovost mimo pracoviště	0	18 837	76 139	78 124
celkem	30 668 611	33 057 751	35 440 361	39 040 821
Ostatní osobní náklady	1 950 238	2 331 219	2 371 409	2 774 681

## OSTATNÍ ČINNOSTI

**Tabulka č.26: Přijaté stížnosti a pochvaly**

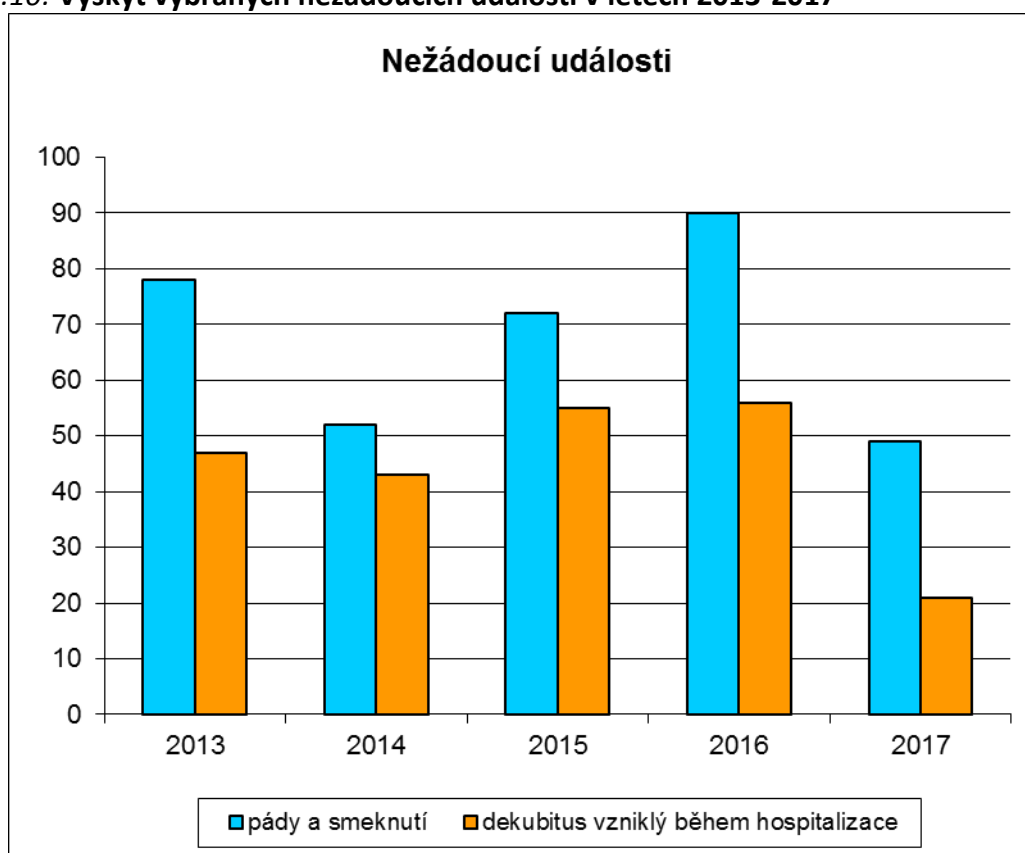
POČET STÍŽNOSTÍ CELKEM	4
Z toho oprávněných	1 +1 – částečně důvodné
neoprávněných	2
Vyřízených ve lhůtě 30 dní	3
Vyřízených s prodlouženou lhůtou	1
Stížnost na stanici A	1
na stanici B	0
na stanici C	1
na ambulance	2 (CHA)
ostatní	0

POČET POCHVAL CELKEM	3
na ošetrovatelskou péči	0
na lékařskou péči	0
ostatní	3 (Poděkování za vzornou kolektivu LDN, 1x stanice B, 2x stanice A)

Tabulka č.27: Nežádoucí události

	2014	2015	2016	2017
pády a smeknutí	52	72	90	49
svévolný odchod pacienta z nemocnice	1	1	1	0
související s podáním léků pacientovi	0	1	0	0
dekubitus vzniklý během hospitalizace	43	55	56	21
pokus o sebepoškození pacienta	1	1	1	1
jiné nežádoucí události	18	9	5	5
provozní	0	0	0	2
porušení pracovního řádu zaměstnanci	1	0	1	0
zaměstnanci - jiné	1	0	0	0
<b>celkem</b>	<b>117</b>	<b>139</b>	<b>154</b>	<b>78</b>

Graf č.10: Výskyt vybraných nežádoucích událostí v letech 2013-2017





### Pracovní úrazy

V tomto roce nebyla zaznamenána žádná nemoc z povolání.

Tabulka č.28: Počet pracovních úrazů

	2014	2015	2016	2017
bez pracovní neschopnosti	0	2	5	1
s pracovní neschopností	2	2	0	4
celkem	2	4	5	5

### Stravovací provoz

Strava pacientům je poskytována 4x denně ve formě snídaně, oběda, svačiny a večeře. Pro diabetickou dietu jsou poskytovány ještě přesnídávky a druhé večeře.

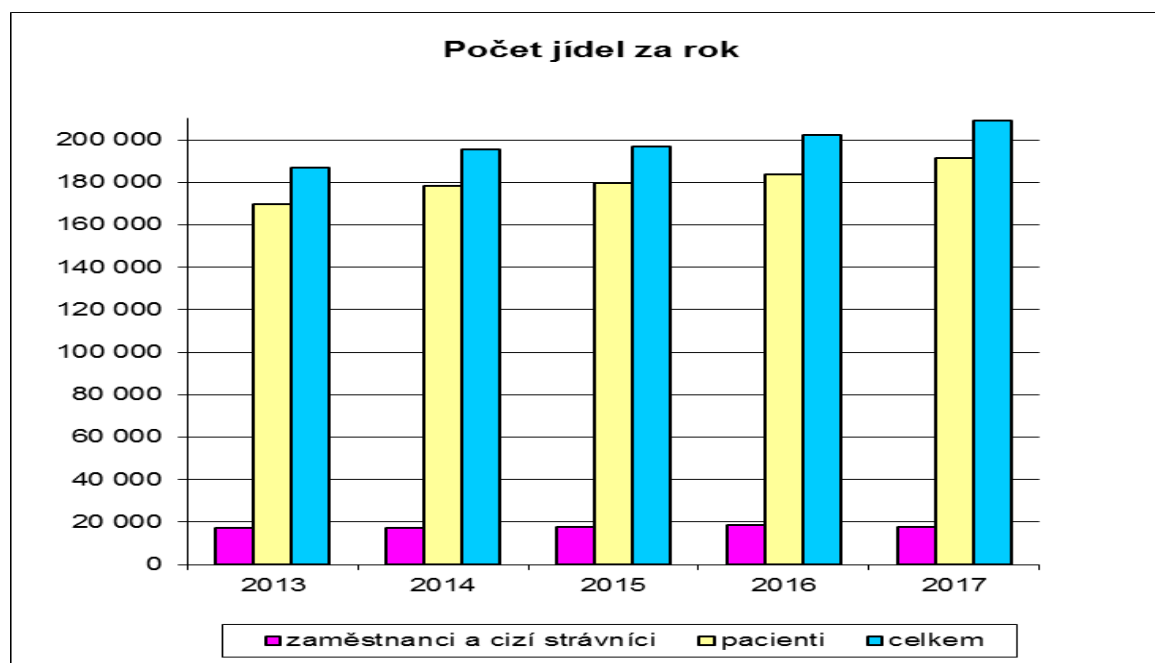
Dle ordinací lékaře je možné nabídnout při malnutričním stavu přídatky stravy v podobě tzv. doplňků stravy (sipping). Hospitalizováni byli i pacienti s omezením příjmu potravy, kteří jsou dlouhodobě vyživováni pomocí speciálních výživových sond (PEG).

Pro zaměstnance a cizí strážníky je k dispozici každodenní výběr ze tří jídel.

Tabulka č.27: Počet jídel za rok

	2014	2015	2016	2017
zaměstnanci a cizí strážníci	17 077	17 504	18 452	17 640
pacienti	178 470	179 532	183 665	191 491
celkem	195 547	197 036	202 117	209 131

Graf č.11: Počet vydaných jídel v letech 2014 - 2017



## Likvidace odpadu

Název druhu odpadu	množství v tunách	smluvně zajištěno s firmou
Směsný komunální odpad	32,76	Marius Pedersen HK
Biologicky rozložitelný odpad	3,598	„
Ostré předměty	0,535	„
Speciální zdravotnický odpad	32,245	„
Plastové obaly	0,79	Technické služby Hořice
Kompozitní obaly	0,5693	„
sklo	1,77	„
Papír a lepenka	3,55	„
Objemný odpad	9,04	„
Zářivky a jiný odpad s Hg	0,011	„
vyřazené elektor. a elektron. zářivky	0,135	„
Baterie a akumulátory	0,02	„
Železo a ocel	3,35	Kovošrot Group Hořice
Jedlý tuk a olej	0,12	Viking Group Praha
<b>celkem</b>	<b>100,4533</b>	

Likvidaci nebezpečného a komunálního odpadu, skla, plastů a biologicky rozložitelného odpadu ze stravovacího provozu nám smluvně zajišťuje firma Marius Pedersen Hradec Králové, která ještě odváží 1x ročně drcený kuchyňský odpad z lapolu. Likvidaci komunálního odpadu a kartonového papíru zajišťují Technické služby Hořice. Použitý jedlý olej a tuk z kuchyně se skladuje ve zvláštních kontejnerech a 2x ročně je odvážen na základě uzavřené smlouvy firmou Viking Group Praha.